

T.C.
ALTINORDU KAYMAKAMLIĞI
ALTINORDU İLÇE MİLLİ EĞİTİM MÜDÜRLÜĞÜ
ATATÜRK MESLEKİ VE TEKNİK ANADOLU LİSESİ



STRATEJİK PLAN (2015-2019)



ATATÜRK MESLEKİ VE TEKNİK ANADOLU LİSESİ
2015-2019 STRATEJİK PLANI



Milli Eğitim işlerinde kesinlikle zafere ulaşmak lazımdır. Bir milletin gerçek kurtuluşu ancak bu şekilde olur. Bu zafere ulaşılması için hepimizin tek vücut ve tek düşünce olarak esaslı bir program üzerinde çalışması lazımdır. Bence bu programın iki önemli noktası vardır: Sosyal hayatımızın ihtiyaçlarına uyumlu olması, çağın gereklerine uygun olmasıdır.

Mustafa Kemal ATATÜRK

İSTİKLÂL MARŞI

Korkma! Sönmez bu şafaklarda yüzen al sancak,
Sönmeden yurdumun üstünde tüten en son ocak.
O benim milletimin yıldızıdır parlayacak,
O benimdir, o benim milletimindir ancak!

Çatma, kurban olayım çehreni ey nazlı hilâl;
Kahraman ırkıma bir gül... Ne bu şiddet, bu celâl!
Sana olmaz dökülen kanlarımız sonra helâl.
Hakkıdır hakka tapan milletimin istiklâl.

Ben ezelden beridir hür yaşadım, hür yaşarım;
Hangi çılgın bana zincir vuracakmış? Şaşarım!
Kükremiş sel gibiyim, bendimi çiğner aşarım.
Yırtarım dağları, enginlere sığmam, taşarım.

Garb'ın âfâkını sarmışsa çelik zırhlı duvar,
Benim îmân dolu göğsüm gibi serhaddim var.
Ulusun, korkma! Nasıl böyle bir imânı boğar,
"Medeniyet" dediğin tek dişi kalmış canavar?

Arkadaş, yurduma alçakları uğratma sakın;
Siper et gövdeni, dursun bu hayâsızca akın.
Doğacaktır sana vaad ettiği günler Hakk'ın,
Kim bilir, belki yarın, belki yarından da yakın.

Bastiğin yerleri "toprak" diyerek geçme, tanı!
Düşün altındaki binlerce kefensiz yatani.
Sen şehit oğlusun, incitme, yazıktır atanı;
Verme, dünyaları alsan da, bu cennet vatanı.

Kim bu cennet vatanın uğruna olmaz ki fedâ?
Şühedâ fişkırarak toprağı sıksan, şühedâ!
Canı, cananı, bütün varımı alsın da Hüdâ,
Etmesin tek vatanımdan beni dünyada cüdâ.

Ruhumun senden ilâhî şudur ancak emeli;
Değmesin mâbedimin göğsüne nâmahrem eli!
Bu ezanlar-ki şehâdetleri dinin temeli-
Ebedî yurdumun üstünde benim inlemeli.

O zaman vecd ile bin secde eder-varsa-taşım
Her cerîhamdan, ilâhi, boşanıp kanlı yaşım;
Fıskırır rûh-ı mücerred gibi yerden nâşım;
O zaman yükselerek arşa değer belki başım!

Dalgalan sen de şafaklar gibi ey şanlı hilâl!
Olsun artık dökülen kanlarımın hepsi helâl!
Ebediyyen sana yok, ırkıma yok izmihlâl;
Hakkıdır hür yaşamış bayrağımın hürriyet;
Hakkıdır Hakk'a tapan milletimin istiklâl

Mehmet Âkif ERSOY



Ey Türk Gençliği!

Birinci vazifen, Türk istiklâlini, Türk Cumhuriyetini, ilelebet, muhafaza ve müdafaa etmektir.

Mevcudiyetinin ve istikbalinin yegâne temeli budur. Bu temel, senin, en kıymetli hazinedir. İstikbalde dahi, seni bu hazineden mahrum etmek isteyecek, dahilî ve haricî bedhahların olacaktır. Bir gün, İstiklâl ve Cumhuriyeti müdafaa mecburiyetine düşersen, vazifeye atılmak için, içinde bulunacağın vaziyetin imkân ve şerâitini düşünmeyeceksin! Bu imkân ve şerâit, çok nâmüsait bir mahiyette tezahür edebilir. İstiklâl ve Cumhuriyetine kastedecek düşmanlar, bütün dünyada emsali görülmemiş bir galibiyetin mümessili olabilirler. Cebren ve hile ile aziz vatanın, bütün kaleleri zaptedilmiş, bütün tersanelerine girilmiş, bütün orduları dağıtılmış ve memleketin her köşesi bilfiil işgal edilmiş olabilir. Bütün bu şerâitten daha elîm ve daha vahim olmak üzere, memleketin dahilinde, iktidara sahip olanlar gaflet ve dalâlet ve hattâ hıyanet içinde bulunabilirler. Hattâ bu iktidar sahipleri şahsî menfaatlerini, müstevlilerin siyasi emelleriyle tevhit edebilirler.

Millet, fakr ü zaruret içinde harap ve bîtap düşmüş olabilir.

Ey Türk istikbalinin evlâdı! İşte, bu ahval ve şerâit içinde dahi, vazifen; Türk İstiklâl ve Cumhuriyetini kurtarmaktır! Muhtaç olduğun kudret, damarlarındaki asil kanda mevcuttur!

Mustafa Kemal Atatürk
20 Ekim 1927



Sevim BİLGİN

Okul Müdürü

Günümüzde eğitim anlayışı, çağın hızla değişen teknolojisiyle birlikte yeni bir boyut kazanarak, dinamik, yaratıcı, araştıran, üretken ve öğrenci odaklı bir yapıyı gerektirmektedir. Bunun için ekip çalışmasına ve mevcut koşulları en iyi şekilde değerlendirmeye önem veriyoruz. Değişimin gerektirdiği yeni yapılanmaları okul programlarımıza katmak amacıyla okulumuzda oluşturduğumuz stratejik çalışma planı doğrultusunda çalışmalar etkinlikler, projeler belirleyerek çalışanları “biz” duygusu altında birleştirdik.

Okulumuz milli eğitimin temel amaçları doğrultusunda sağlık alanında gerek bilgi gerek uygulama olarak mesleki yeterliliğe sahip bireyler yetiştirmeyi hedeflemektedir. Bu amaçla okulumuzda Acil Sağlık Hizmetleri, Diş Protez, Hemşirelik, Tıbbi Laboratuvar,

Hemşire Yardımcılığı, Ebe Yardımcılığı, Sağlık Bakım Teknisyenliği alanlarında eğitim verilmektedir. Ayrıca okulumuzun fiziki kapasite, araç-gereç, donatım, öğretmen ve diğer personelinden azami derecede yararlanılarak daha fazla insanımızın mesleki ve teknik eğitim görebilmesi amacıyla “Tam Gün Tam Yıl Eğitim Uygulaması” kapsamında kurslar düzenlenmektedir.

Okulumuzun özel durumu, fiziksel koşulları, avantajları ve dezavantajlarını belirledik ve bu doğrultuda gerçekleştirilebilecek hedefler saptadık. Böylece okulumuzun sürekli iyileştirme yoluyla başarısını arttıracak yeni hedefler belirlemiş olduk. Bu çalışmamızla öğrencilerimizin bilgi ve becerilerini geliştireceğine, verimliliğini arttıracığına dolayısıyla okul başarısını arttıracığına inanıyor, Altınordu Atatürk Mesleki ve Teknik Anadolu Lisesi 2015-2019 Okul Stratejik Planı'nın yararlı olmasını diliyoruz.

Okulumuz stratejik planı; özgün, dinamik ve uygulanabilir bir plan olarak ve İl Milli Eğitim Müdürlüğü'nün Stratejik Planı esas alınarak yapılmıştır. Planın hazırlanmasında emeği geçen Stratejik Plan Hazırlama Ekibine, öğretmen ve diğer çalışanlarımız ile paydaşlarımıza teşekkür ederim.

Sevim BİLGİN
Okul Müdürü

İÇİNDEKİLER

KISALTMALAR	1
TANIMLAR	2
GİRİŞ.....	5
KURUM KİMLİK BİLGİSİ.....	6
1. BÖLÜM: STRATEJİK PLAN HAZIRLIK PROGRAMI	8
1.1. STRATEJİK PLANIN AMACI.....	8
1.2. STRATEJİK PLANIN KAPSAMI.....	8
1.2.1. Hazırlık – Analiz Çalışmaları.....	9
1.2.2. Stratejik Plan İçerik Oluşturma Çalışmaları.....	9
1.2.3. Stratejik Planların Hazırlanmasında İzlenen Yöntem.....	11
1.3. STRATEJİK PLANIN YASAL DAYANAKLARI.....	12
1.4. STRATEJİK PLAN ÜST KURULU VE STRATEJİK PLAN EKİBİ	12
1.4.1. Stratejik Plan Ekibi	13
2. BÖLÜM : DURUM ANALİZİ	16
2.1. TARİHSEL GELİŞİM	16
2.1.1. İlçemize Genel Bakış	16
2.1.2. Okulumuzun Tarihçesi	18
2.1.3. Mevzuat Analizi	19
2.2. FAALİYET ALANLARI, ÜRÜN VE HİZMETLER	20
2.3. KURUM İÇİ ANALİZ	23
2.3.1. Örgütsel Yapı	23
2.3.2. Okul/Kurumlarda Oluşturulan Komisyon ve Kurullar:	24
2.3.3. İnsan Kaynakları.....	25
2.3.3.1. 2014-2015 Öğretim Yılı Kurumdaki Mevcut Yönetici Sayısı:.....	25
2.3.3.2. Kurum Yöneticilerinin Eğitim Durumu:	25
2.3.3.3. Kurum Yöneticilerinin Yaş İtibari ile dağılımı:.....	25
2.3.3.4. İdari Personelin Hizmet Süresine İlişkin Bilgiler:.....	26
2.3.3.5. İdari Personelin Katıldığı Hizmet-içi Eğitim Programları:	26
2.3.3.6. 2015 Yılı Kurumdaki Mevcut Öğretmen Sayısı:	27
2.3.3.7. Öğretmenlerin Yaş İtibari ile Dağılımı:	28
2.3.3.8. Öğretmenlerin Hizmet Süreleri:.....	28

2.3.3.9. Destek Personele (Hizmetli- Memur) İlişkin Bilgiler:	29
2.3.3.10. Çalışanların Görev Dağılımı.....	29
2.3.3.11. Okul/kurum Rehberlik Hizmetleri.....	31
2.3.3.12. Öğretmenlerin Hizmet İçi Eğitim Programlarına Katılım Durumları.....	31
2.3.3.13 Merkezi Hizmet içi Kurslara Katılma Oranı.....	32
2.3.3.14. Mahalli Hizmet içi Kurslara Katılma Oranı.....	33
2.4. TEKNOLOJİK DÜZEY	34
2.4.1. Okul/Kurumun Teknolojik Altyapısı:.....	34
2.4.2. Okul/Kurumun Fiziki Altyapısı:	35
2.5. MALİ KAYNAKLAR.....	36
2.5.1. Mali Kaynaklar Analizi.....	36
2.5.2 Okul/Kurum Kaynak Tablosu:.....	36
2.5.3. Okul/Kurum Gelir-Gider Tablosu	37
2.6. İSTATİSTİKİ VERİLER.....	37
2.6.1. Karşılaştırmalı Öğretmen/Öğrenci Durumu (2014/2015).....	37
2.6.2. Öğrenci Sayısına İlişkin Bilgiler	38
2.6.3. Son 3 yıllık Ortalama Sınıf Mevcutları.....	38
2.6.4. Programlara Göre Öğrenci Dağılımı.....	39
2.6.5. Alanlara ve Yıllara Göre Mezun Öğrenci Sayısı.....	39
2.6.6. Üniversite Sınavına İlişkin Bilgiler	40
2.6.7. Sınıf Tekrarı Yapan Öğrencilerin Durumu	40
2.6.8. Öğrenci Ödül Ceza Durumu.....	41
2.6.9. Kurumda Sorumlu Dersi Bulunan Öğrencilerin Durumu.....	41
2.6.10. Sportif Faaliyetlere Katılan Öğrenci Sayısı.....	42
2.6.11. Kurumda Yapılan Faaliyetler.....	42
2.6.12. Okul Aile Birliği Toplantısına Katılan Velilerimizin Durumu	43
2.6.13. Yerleşim Alanı ve Sosyal Alanlar	43
2.7. ÇEVRE ANALİZİ	45
2.7.1. Çevre Analizi (Pest Analizi)	45
2.7.2. Üst Politika Belgeleri.....	47
2.7.3. GZFT Analizi.....	47
2.7.3.1. Çalışanların Memnuniyeti ve Algılama Ölçümleri Anketi.....	47
2.7.3.2. Veli Memnuniyet Anketi.....	49
2.7.3.3. Öğrenci Memnuniyet Anketi	51

2.7.3.4. Dış Paydaş Memnuniyet Anketi.....	52
2.7.4. Güçlü Taraflar, Zayıf Taraflar, Fırsatlar ve Tehditler	53
2.7.4.1 Sorun Alanları	55
2.7.4.2. Eğitim Ve Öğretim Sisteminin Sorun Ve Gelişim Alanları.....	55
3.BÖLÜM GELECEĞE BAKIŞ	58
3.1. MİSYONUMUZ.....	58
3.2. VİZYONUMUZ.....	58
3.3. TEMEL DEĞERLER VE İLKELER	59
STRATEJİK PLAN GENEL TABLOSU	59
1.TEMA: EĞİTİM ÖĞRETİME ERİŞİM	61
2.TEMA: EĞİTİMDE KALİTENİN ARTIRILMASI	65
3. TEMA: KURUMSAL KAPASİTENİN GELİŞTİRİLMESİ	76
4.BÖLÜM MALİYETLENDİRME	86
STRATEJİK PLAN MALİYET TABLOSU (2015-2019 5 YILLIK)	87
STRATEJİ MAALİYETLERİ	88
ATATÜRK MESLEKİ VE TEKNİK ANADOLU LİSESİ STRATEJİK PLANI 2016 YILI EYLEM PLANI	89
5. BÖLÜM İZLEME VE DEĞERLENDİRME.....	92
5.1. Atatürk Mesleki ve Teknik Anadolu Lisesi Müdürlüğü Performans Programı Hazırlama Uygulama İzleme Ve Değerlendirme Yönergesi	93
5.2. Performans Programı Hazırlama-Uygulama-İzleme ve Değerlendirme Süreci.....	94
İzleme Değerlendirme Formu.....	95
ATATÜRK MESLEKİ VE TEKNİK ANADOLU LİSESİ FAALİYET İZLEME VE DEĞERLENDİRME RAPORU...96	
ATATÜRK MESLEKİ VE TEKNİK ANADOLU LİSESİ FAALİYET İZLEME VE DEĞERLENDİRME RAPORU..97	
6. BÖLÜM SONUÇ VE EKLER	100
SONUÇ.....	100
STRATEJİK PLAN ÜST KURULU İMZA SİRKÜSÜ	101

TABLolar

Tablo 1: Yasal Dayanaklar.....	12
Tablo 2: Stratejik Plan Üst Kurulu	12
Tablo 3: Stratejik Plan Ekibi	13
Tablo 4: Mevzuat Analizi	19
Tablo 5 : Okul Ürün / Hizmet Listesi.....	20
Tablo 6 : Okul / Kurum Faaliyet Alanları.....	21
Tablo 7 : Faaliyetlerin Dayandığı Mevzuat Listesi.....	22
Tablo 8: Okul Teşkilat Şeması	23
Tablo 9: Komisyon ve kurulların görevleri.....	24
Tablo 10 : Mevcut Yönetici Sayısı	25
Tablo 11 :Kurum Yöneticilerinin Eğitim Durumu	25
Tablo 12 :Kurum Yöneticilerinin Yaş İtibarı ile Dağılımı	25
Tablo 13 :İdari personelin hizmet süreleri	26
Tablo 14 : İdari Personelin Katıldığı Hizmet-içi Eğitim Programları	27
Tablo 15 : 2015 Yılı Kurumdaki Mevcut Öğretmen Sayısı	27
Tablo 16 : 2015 Yılı Kurumdaki Öğretmenlerin yaş itibarı ile dağılımı	28
Tablo 17 : 2015 Yılı Kurumdaki Öğretmenlerin Hizmet Süreleri.....	28
Tablo 18: 2015 Yılı Kurumdaki Mevcut Hizmetli/ Memur Sayısı	29
Tablo 19: Çalışanların Görev Dağılımı	30
Tablo 20: Okul/kurum Rehberlik Hizmetleri.....	31
Tablo 21: Öğretmenlerin Hizmet İçi Eğitim Programlarına Katılım Durumları	32
Tablo 22 : Merkezi Hizmet İçi Kurslara Katılma Oranı.....	32
Tablo 23: Mahalli Hizmet İçi Kurslara Katılma Oranı.....	33
Tablo 24: Okul/Kurumun Teknolojik Altyapısı	34
Tablo 25: Okul/Kurumun Fiziki Altyapısı	35
Tablo 26 : Okulumuz Bütçesi ve Öğrenci Başına Düşen Harcama Miktarı	36
Tablo 27: Okul/Kurum Kaynak Tablosu.....	36
Tablo 28: Okul/Kurum Gelir-Gider Tablosu.....	37
Tablo 29: 2014 -2015 öğretim yılı karşılaştırmalı öğretmen /öğrenci durumu	37
Tablo 30: Son 3 yıllık öğrenci sayıları	38
Tablo 31: Son 3 yıllık Ortalama Sınıf Mevcutları ve öğretmen başına düşen öğrenci sayısı	38

Tablo 32: Programlara Göre Öğrenci Dağılımı.....	39
Tablo 33: Alanlara ve Yıllara Göre Mezun Öğrenci Sayısı.....	39
Tablo 34: Üniversite Sınavına İlişkin Bilgiler	40
Tablo 35: Sınıf Tekrarı Yapan Öğrencilerin Durumu.....	40
Tablo 36: Öğrenci Ödül /Ceza Durumu	41
Tablo 37: Kurumda Sorumlu Dersi Bulunan Öğrencilerin Durumu.....	41
Tablo 38: Sportif Faaliyetlere Katılan Öğrenci Sayısı	42
Tablo 39: Kurumda Yapılan Faaliyetler	42
Tablo 40: Okul Aile Birliği Toplantısına Katılan Velilerimizin Durumu	43
Tablo 41: Yerleşim Alanı.....	43
Tablo 42: Sosyal Alanlar	44
Tablo 43: Spor alanları	44
Tablo 44: Üst politika belgeleri.....	47
Tablo 45: Temalara göre GZFT Analizi.....	54
Tablo 46: Sorun ve Gelişim Alanları	55
Tablo 47: Okulumuz Stratejik Plan Genel Tablosu.....	60
Tablo 48 : Stratejik Amaç 1 - Hedef 1 Performans Göstergeleri.....	61
Tablo 49: Stratejik Amaç 1 - Hedef 1 Stratejiler	62
Tablo 50: Stratejik Amaç 1 - Hedef 2 Performans Göstergeleri.....	63
Tablo 51: Stratejik Amaç 1 - Hedef 2 Stratejiler	64
Tablo 52: Stratejik Amaç 2 – Hedef 1 Performans Göstergeleri.....	66
Tablo 53: Stratejik Amaç 2 – Hedef 2 Stratejiler.....	68
Tablo 54: Stratejik Amaç 2 - Hedef 2 Performans Göstergeleri.....	70
Tablo 55: Stratejik Amaç 2 - Hedef 2 Stratejiler	71
Tablo 56: Stratejik Amaç 2 - Hedef 3 Performans göstergeleri	72
Tablo 58: Stratejik Amaç 2 - Hedef 4 Performans Göstergeleri.....	74
Tablo 59: Stratejik Amaç 2 - Hedef 4 Stratejiler	75
Tablo 60: Stratejik Amaç 3 - Hedef 1 Performans Göstergeleri.....	77
Tablo 61: Stratejik Amaç 3 - Hedef 1 –Stratejiler.....	78
Tablo 62: Stratejik Amaç 3 - Hedef 2 performans Göstergeleri	79
Tablo 63: Stratejik Amaç 3 - Hedef 2 Stratejiler	80
Tablo 64: Stratejik Amaç 3 - Hedef 3 Performans Göstergeleri.....	81
Tablo 65: Stratejik Amaç 3 - Hedef 3 Stratejiler.....	82
Tablo 66: Stratejik Amaç 3- Hedef 4 Performans Göstergeleri	83
Tablo 67: Stratejik Amaç 3- Hedef 4 Stratejiler	84
Tablo 68 : Maliyet Tablosu	86

Tablo 69: Stratejik Plan Maliyet Tablosu.....	87
Tablo 70: Stratejik Plan Stratejileri Maliyet Tablosu.....	88
Tablo 71: Atatürk Mesleki Ve Teknik Anadolu Lisesi Stratejik Planı 2016 Yılı Eylem Planı.....	89
Tablo 72: Okulumuz Stratejik Plan İzleme Değerlendirme Ekipleri	92
Tablo 73–İzleme ve Değerlendirme Süreci.....	95
Tablo 74: Atatürk Mesleki Ve Teknik Anadolu Lisesi Faaliyet İzleme Ve Değerlendirme Raporu	96
Tablo 75: Atatürk Mesleki Ve Teknik Anadolu Lisesi Faaliyet İzleme Ve Değerlendirme Raporu	97
Tablo 76: İmza Sirküsü	101

GRAFİKLER

Grafik 1: Çalışan Memnuniyet Anket Sonuçları.....	49
Grafik 2: Veli Memnuniyeti Anket Sonuçları	50
Grafik 3: Öğrenci Memnuniyeti Anket Sonuçları	52
Grafik 4: İşletme Memnuniyeti Anket Sonuçları.....	53

KISALTMALAR

AB	:	Avrupa Birliđi
DPT	:	Devlet Planlama Teşkilatı Müsteşarlığı
GZFT	:	Güçlü, Zayıf, Fırsatlar ve Tehditler
MEB	:	Millî Eğitim Bakanlığı
SPE	:	Stratejik Planlama Ekibi
STK	:	Sivil Toplum Kuruluşları
TÜBİTAK	:	Türkiye Bilimsel ve Teknik Araştırma Kurumu
TÜİK	:	Türkiye İstatistik Kurumu
SP	:	Stratejik Plan
SAM	:	Stratejik Amaç
SH	:	Stratejik Hedef
P.HEDEFİ	:	Performans Hedefi
F	:	Faaliyet
P	:	Proje
DM	:	Dolaylı Maliyet
YİBO	:	Yatılı İlköğretim Bölge Okulu
EĞT	:	Eğitim
REH	:	Rehberlik
MERK	:	Merkez
İ.O	:	İlköğretim Okulu
RAM	:	Rehberlik Araştırma Merkezi
HEM	:	Halk Eğitimi Merkezi
ZİH. ENG	:	Zihinsel Engelliler
UYG. OK	:	Uygulama Okulu
MEBBİS	:	Millî Eğitim Bakanlığı Yönetim Bilgi Sistemi
MEİS	:	Millî Eğitim Bakanlığı İstatistik Bilgi Yazılımı
MEM	:	Milli Eğitim Müdürlüğü
SBS	:	Seviye Belirleme Sınavı(İlköğretim öğrencilerinin seviyelerini belirlemeye yönelik yapılan sınav)
OKS	:	Ortaöğretim Kurumları Sınavı
ÖSS	:	Öğrenci Seçme Sınavı
LYS	:	Lisans Yerleştirme Sınavı
YGS	:	Yükseköğretime Giriş Sınavı
ADNKS	:	Adrese Dayalı Nüfus Kayıt Sistemi

TANIMLAR

Bütçe: İlçe Milli Eğitim Müdürlüğünün, belirli bir dönemdeki gelir ve giderlerini, tahminleri ile bunların uygulanmasına ilişkin hususları gösteren belgeyi,

Cari Harcamalar: Personel için yapılan ödemeler (sosyal güvenlik dahil) ile bütçe Kanunlarıyla belirlenmiş (E Cetveli) asgari değeri aşmayan ve normal ömrü bir yıl veya daha uzun olmayan mal ve hizmet alımları ve faiz giderlerini,

Çevre Değerlendirme: İlçe Milli Eğitim Müdürlüğünün, Stratejik Planlama sürecinde etkilendiği ve etkilediği çevresel koşulların değerlendirilmesini,

Dolaysız Maliyet: Birim maliyetinin saptanabilmesi amacıyla, bir işletmenin ürettiği ürünlere doğrudan doğruya yüklenebilen maliyetleri,

Faaliyet Raporu: Kurumların stratejik plan ve performans programları uyarınca yürüttükleri faaliyetleri, belirlenmiş performans göstergelerini kullanarak öngörülen Performans Hedefi ile gerçekleşme değerlerini kıyaslayıp meydana gelen sapmaların nedenlerini açıklayan, idare hakkındaki genel ve mali bilgileri içeren raporu,

Tedbir: İlçe Milli Eğitim Müdürlüğünün, Stratejilerini hayata geçirmesini sağlayan ve performanslarını gösteren tedbirlerini,

Gelir: Genel bütçe ile sağlanan gelir ile Eğitime % 100 Destek Kampanyası kapsamında yapılan bağış ve yardımlar ile diğer gelirleri,

Gider: Kanunlara dayanılarak yaptırılan iş, alınan mal ve hizmet alımları ile diğer giderleri,

GZFT Analizi; İlçe Milli Eğitim Müdürlüğünün, **Güçlü ve Zayıf** yönlerini, önündeki **Fırsat ve Tehditleri** ortaya koyan analizi,

Harcama Birimi: İlçe Milli Eğitim Müdürlüğünün bütçesinde ödenek tahsis edilen ve harcama yetkisi bulunan birimi,

Hedefler: İlçe Milli Eğitim Müdürlüğünün kendi Stratejilerini yaşama geçirmek için kurumca belirlediği ölçülebilir nitelikte faaliyet ve projelerini,

İlke: Bilimsel yöntemde nesnel gerçeğin belirgin özelliklerinin ve yasaların genelleştirilmesi ile elde edilen ve insana hem teorik çalışmalarında, hem de uygulama faaliyetlerinde yol gösteren genel dayanak noktasını,

İnsan Kaynakları Yönetimi: Organizasyonun amaçlarına ulaşabilmesi için, tüm insan kaynaklarının doğru, etkin ve verimli kullanılması,

Kamu Yönetimi: Kamu gücünü yani egemenlik erkine sahip yönetim sürecini,

Kamu Malî Yönetimi: Kamu kaynaklarının tanımlanmış standartlara uygun olarak etkili, ekonomik ve verimli kullanılmasını sağlayacak yasal ve yönetsel sistem ve süreçleri,

Kurumsal Değer: Bir kurumda var olan yüksek ve olumlu nitelikleri,

Malî Kontrol: Kamu kaynaklarının belirlenmiş amaçlar doğrultusunda, ilgili mevzuatla belirlenen kurallara uygun, etkili, ekonomik ve verimli bir şekilde kullanılmasını sağlamak için oluşturulan kontrol sistemi ile kurumsal yapı, yöntem ve süreçleri,

Maliyet: İktisadi anlamda maliyet, satış değeri olan bir mala ya da hizmete sahip olabilmek için katlanılan ölçülebilir fedakârlıkların toplamını,

Maliyet Tablosu: Gelir tablosunda yer alan satışların maliyetini gösteren tabloyu,

Müşteri: Kurumun ürettiği ürün ve hizmetleri alan, kullanan veya bunlardan yararlanan kişi, grup veya kurumları (yararlanıcılar),

Misyon: İlçe Milli Eğitim Müdürlüğünün kendisi için belirlediği temel varlık nedenini ve görevlerini,

Paydaş: Kurumun kaynakları veya çıktıları üzerinde hak iddia eden ya da kurumun çıktılarından, ürün ve hizmetlerinden doğrudan veya dolaylı, olumlu veya olumsuz yönde etkilenen veya kurumu etkileyen kişi, grup ve kurumları,

Paydaş Analizi: Kurum faaliyetlerinden etkilenen veya faaliyetleri etkileyen tarafların görüş ve memnuniyetlerinin değerlendirilmesini,

Performans: İlçe Milli Eğitim Müdürlüğünün belirlediği Stratejik Hedeflerine ulaşabilme derecesini,

Performans Hedefi: Kurumun, stratejik amaçları çerçevesinde, stratejik hedeflerine ulaşmak için yıllar itibariyle yakalamayı öngördükleri performans seviyelerini gösteren belirgin (anlaşılır), ölçülebilir, çıktı-sonuç odaklı tatminkâr (belirlenen hedefe, uluslararası standartlara göre, diğer kurumlara göre vb.) performans düzeylerini,

Performans Göstergesi: Hedeflere hangi oranda ulaşıldığını gösteren ölçülebilir nitelikteki unsurları,

Politika: İlçe Milli Eğitim Müdürlüğünün uygulamalarını yönlendiren yaklaşımları,

Strateji: Belirli bir zaman diliminde kurumun şimdiki durumundan gelecekteki arzu edilen durumuna dönüşümünü sağlayabilmek için belirlenen amaç ve hedeflere nasıl ulaşılacağını gösteren kararlar bütünü,

Stratejik Plan: İlçe Millî Eğitim Müdürlüğünün, orta ve uzun vadeli amaçlarını, temel ilke ve politikalarını, hedef ve önceliklerini, performans ölçütlerini, bunlara ulaşmak için izlenecek yöntemler ile kaynak dağılımlarını içeren 2015-2019 dönemi kapsayan Planını,

Stratejik Planlama: İlçe Millî Eğitim Müdürlüğünün, iç veya dış değerlendirme sonuçlarına göre Zayıf ve Güçlü yönlerini, önündeki Fırsat ve Tehditleri belirlemesi, bunların ışığında kalitesini geliştirecek olan stratejilerini oluşturması, bu stratejileri ölçülebilir hedeflere dönüştürmesi ve performans göstergelerini belirleyerek onların sürekli izlemesi sürecini,

Stratejik Yönetim: Bir organizasyonun amaçlarını gerçekleştirebilmesi için etkili stratejiler geliştirilmesi, bunların planlanması, uygulanması ve kontrolünü,

Stratejik Amaç: Kişi ve kuruluşun sonraki bütün karar ve davranışının bağımlı olacağı, öncesi olmayan temel başlangıç noktasını,

Stratejik Hedefler: İlçe Milli Eğitim Müdürlüğünün, Misyonu doğrultusunda belirlenmiş stratejik önemi olan ölçülebilir alt amaçlarını,

Üst Belge: Plana kaynaklık eden yasal dayanak ve politikaları,

Ürün / Hizmet: Kurumun içinde bulunduğu sektör itibariyle yararlanıcılara yönelik geliştirdiği ürün veya hizmetleri ifade eder.

GİRİŞ

“Hayatta en hakiki mürşit ilimdir (K. Atatürk)” diyerek başladığımız yolda ekip olarak önceliğimiz, okulumuz mevcut durumunu tespit ederek, sağlık ordusunun genç neferlerinin eğitim gördüğü kurumumuzun kalitesini artırmak için neler yapabileceğimizi belirlemek olmuştur.

Kurumumuzun orta ve uzun vadeli amaçlarını, temel ilke ve politikalarını, hedef ve önceliklerini bunlara ulaşmak için izlenecek yöntemler ile kaynak dağılımlarını belirlemek için okulumuzun 2015-2019 Stratejik Plan hazırlık süreci başlamıştır.

Sağlıkta küreselleşme, bilginin sürekli değişmesi, müşteri beklenti ve ihtiyaçlarının farklılaşması sonucu artan rekabet; sektörde daha yaratıcı, gelişmeye öğrenmeye açık, başarılı, mesleki etik kurallarına uyan, “Biz” duygusuyla hareket eden, ekip çalışmasını benimseyen, eleman beklentisini artırmaktadır. Sektöre eleman yetiştiren tüm eğitim kurumları daha stratejik düşünmek, stratejik planlama yapmak ve stratejik karar almaya daha fazla önem vermek zorunda kalmışlardır.

Eğitimde stratejik planlama süreci de diğer örgütlerdekinin aynısıdır. Okullarımız çok yönlü çevresel değişime, ekonomik sorunlara, hükümet politikalarındaki değişimlere, istihdam piyasasındaki farklılaşmalara, aile ve toplumdaki kültürel değişmelere karşı güçlü olmak ve kendini yönlendirebilmek zorundadır.

Mesleki eğitim veren okullarımızın, bu hızlı değişim sürecinde yerini alabilmesi eğitimdeki köklü değişimlere uygun eğitim verebilmesi için, eğitime olan talep ve arzın içeriği doğrultusunda stratejik planlama yapması hayati önem taşımaktadır.

Süreçteki başarı ve başarısızlığımız performansımızı belirleyecektir. Çağın gereklerine uygun eğitim öğretim anlayışını benimseyen bir kurum olarak, katılımcı ekip anlayışı ile oluşturduğumuz 2015-2019 dönemini kapsayan stratejik plan geleceğe yönelik bilinçli adımlar atmamızı sağlayacaktır.

Atatürk Mesleki ve Teknik Anadolu Lisesi
Stratejik Plan Ekibi

KURUM KİMLİK BİLGİSİ

Kurum Adı	ATATÜRK MESLEKİ VE TEKNİK ANADOLU LİSESİ
Kurum Statüsü	<input checked="" type="checkbox"/> Kamu <input type="checkbox"/> Özel
Kurumda Çalışan Personel Sayısı	Yönetici :6 Öğretmen :41 Memur :1 Hizmetli :6
Öğrenci Sayısı	639
Öğretim Şekli	<input checked="" type="checkbox"/> Normal <input type="checkbox"/> İkili
KURUM İLETİŞİM BİLGİLERİ	
Kurum Telefonu / Fax	Tel. : 0 452 225 23 95 Faks : 0 452 225 43 95
Kurum Web Adresi	www.orduataturkasml.meb.k12.tr
Mail Adresi	753685@meb.k12.tr
Kurum Adresi	Mahalle : Bahçelievler Mah. Posta Kodu : 52200 İlçe : Altınordu İli : Ordu
Kurum Müdürü	Sevim BİLGİN GSM Tel: 0 531 348 46 68
Kurum Müdür Yardımcıları	Müdür Baş Yard : Hüseyin ÖZMEN GSM Tel: 0 533 725 95 74 Müdür Yard. 1 : Mustafa KAYA GSM Tel: 0 537 668 31 83 Müdür Yard. 2 : A.Levent BİÇER GSM Tel: 0 535 965 0461 Müdür Yard. 3 : Orhan GÜNAY GSM Tel: 0 536 880 17 63 Müdür Yard. 4 : Kıymet BİÇER GSM Tel: 0 506 510 02 19

1. BÖLÜM



STRATEJİK PLAN HAZIRLIK PROGRAMI

1. BÖLÜM: STRATEJİK PLAN HAZIRLIK PROGRAMI

1.1. STRATEJİK PLANIN AMACI

Okulumuzun yürüttüğü faaliyetleri, Milli Eğitim Temel Kanununda belirtilen ilke ve amaçlar, kalkınma planları, ilgili mevzuat ve benimsediği temel ilkeler çerçevesinde planlamak, güçlü ve zayıf yönleri ile dış çevresindeki fırsat ve tehditleri göz önünde bulundurarak geleceğe yönelik vizyonunu oluşturmak, yürüttüğü faaliyetlerin stratejik amaçlarını, ölçülebilir hedeflerini saptamak, önceden belirlenmiş göstergeler doğrultusunda performanslarını ölçmek, bu süreci izleme ve değerlendirmesini yaparak katılımcı bir yönetim anlayışı oluşturmak.

1.2. STRATEJİK PLANIN KAPSAMI

Bu stratejik plan dokümanı Atatürk Mesleki ve Teknik Anadolu Lisesinin, mevcut durum analizi değerlendirmeleri doğrultusunda, 2015–2019 yıllarında geliştireceği amaç, hedef ve stratejileri kapsamaktadır.

Atatürk Mesleki ve Teknik Anadolu Lisesi'nde gerçekleşen stratejik planlama sürecine geniş katılım sağlanmıştır. Kurum içi ve çevre koşullarının analizi ile okulumuz amaç ve hedeflerini, faaliyet önceliklerini ve stratejilerini belirleyen bir çalışma yapılmıştır. Üç aşamadan oluşan bu süreçte öncelikle hazırlık ve analiz çalışmaları yapılmış ardından stratejik plan içeriği oluşturulmuştur.

ATATÜRK MESLEKİ VE TEKNİK ANADOLU LİSESİ

STRATEJİK PLANLAMA SÜRECİ

1.2.1. Hazırlık – Analiz Çalışmaları

5018 sayılı Kamu Mali Yönetimi ve Kontrol Kanunu'nun 9. Maddesi Stratejik Planlama ve Performans esaslı bütçeleme konularını içermektedir. Kanunun 9. Maddesinin 3. Fıkrasına istinaden 26/05/2006 tarihinde Kamu İdarelerinde Stratejik Planlamaya ilişkin usul ve esaslar hakkında yönetmelik çıkarılmıştır. Milli Eğitim Bakanlığı 2006/55 sayılı genelge ile planlama sürecine başlamıştır. MEB Strateji Geliştirme Başkanlığı tarafından yayınlanan 16.09.2013 tarih ve 2013/16 sayılı genelge hükümleri gereği Mayıs 2014 itibarı ile Stratejik Planlama süreci başlamış ve çalışmalar bir program dahilinde yürütülmüştür. Hazırlık çalışmaları kapsamında, stratejik planlama oluşturulurken izlenilecek yöntem ve ihtiyaçlar belirlenmiş, planlama çalışmalarında sahiplenmenin sağlanması amacıyla stratejik planlama çalışmaları kurum içerisinde duyurulmuş, çalışmalarda yer alacak ekipleri kurulmuş, zaman ve faaliyet planları oluşturulmuştur. Kurumumuz yol haritasını şekillendirmek amacıyla, öncelikle "durum analizi" çalışmaları yapılmıştır.

Atatürk Mesleki ve Teknik Anadolu Lisesi hazırlık çalışmaları kapsamında Stratejik Plan çalışmalarına başlamış ve 2015-2019 Stratejik Plan Hazırlama Komisyonu oluşturulmuştur.

- ✓ 2013-2014 eğitim öğretim yılı içinde okulumuz stratejik planlamasına veri sağlayacak paydaş algılarını ölçme anket çalışmaları yapıldı.
- ✓ 2014 Mayıs-Haziran ayında analiz çalışmaları değerlendirildi.
- ✓ 2014 Eylül ayında yeni stratejik plan hazırlama komisyonu kuruldu.
- ✓ 2014 Kasım-2015 Nisan aralığında yeni takvime göre çalışmalar revize edilerek 2015-2019 SP taslağı oluşturuldu.

1.2.2. Stratejik Plan İçerik Oluşturma Çalışmaları

Atatürk Mesleki ve Teknik Anadolu Lisesi Stratejik Plan Hazırlama Ekibi 2014-2015 Eğitim –Öğretim yılı sene başı Öğretmenler Kurul toplantısında oy çokluğu ile seçilmişler ve 2013/26 sayılı genelgede belirtilen çalışma takvimine uygun olarak çalışmalarına başlamıştır. Bu komisyon hazırlık aşamasında elde edilen verileri bilimsel yöntemlerle değerlendirmiş, çalışmalarını yürütürken tamamen okulumuza özgün bir plan ortaya çıkarabilmek için özveri ile çalışmışlardır. Üst belgelerde yer alan politika ve stratejiler ışığında, paydaş analiz

çalışmaları ve istatistikî verilerden de yararlanılarak stratejik plan taslağı hazırlanmıştır. Hazırlanan taslak plan, öneri ve görüşlerini almak üzere paydaşlara sunulmuştur. İnceleme süreci sonunda alınan paydaş görüşleri, il ve ilçe milli eğitim müdürlüklerimizin düzenlediği bilgilendirme değerlendirme toplantıları ve hizmet içi eğitim seminerleri sonrasında plan hazırlanmıştır.

Atatürk Mesleki ve Teknik Anadolu Lisesi'nin temaları, amaç ve hedefleri yapılan toplantılarda belirlenmiştir. Hedeflere ulaşılabilmesi için planlanan faaliyet ve projelerin finans kaynakları belirlenmiş, maliyetlendirme yapılarak performans programı hazırlanmıştır. Bu komisyon hazırlık aşamasında elde edilen verileri bilimsel yöntemlerle değerlendirmiş, okulumuza özgü bir plan ortaya çıkarmaya çalışmıştır. Üst belgelerde yer alan politika ve stratejiler ışığında paydaş analiz çalışmaları ve istatistikî verilerden yararlanarak stratejik plan taslağı hazırlanmıştır. Hazırlanan taslak plan görüş ve önerilerini almak için paydaşlara sunulmuş, paydaş görüşleri doğrultusunda revize edilerek plana son şekli verilmiştir.

Paydaşlar, Atatürk Mesleki ve Teknik Anadolu Lisesi ile ilgisi olan, okulumuzdan doğrudan ve dolaylı etkilenen veya etkileyen kişi, grup veya gruplardır. Paydaş analizi yapılırken girdi sağlayanlar, hizmet sunulan kesimler, işbirliği yapılan kesimler, Atatürk Mesleki ve Teknik Anadolu Lisesi'nin faaliyetlerinden etkilenenler, Atatürk Mesleki ve Teknik Anadolu Lisesi'ni etkileyenler esas alınmıştır. İç paydaşlar, kurumdan etkilenen veya etkileyen kuruluş içindeki kişi, grup veya ilgili/bağlı kuruluşlardır.

Eğitim ve Öğrenme uzun yıllar süren zorlu bir süreçtir. Eğitimde "İç paydaşlar" kavramının özel bir konumu vardır. Bu nedenle her sınıf ve düzeyde görev yapan eğitimciler ve diğer çalışanlar eğitim sürecinin iç paydaşı konumundadır. Dış paydaşlar ise kurumun faaliyetlerinden etkilenen veya etkileyen Atatürk Mesleki ve Teknik Anadolu Lisesi dışındaki kişi, grup, kurum ve kuruluşlardır. Ayrıca Atatürk Mesleki ve Teknik Anadolu Lisesi'nin faaliyet alanlarını kullanan veya bunlardan yararlanan kişi, grup, kurum ve kuruluşlardır.

Paydaş görüşleri alınırken kurum çalışanlarına, öğrenci ve velilere yönelik uygulanan memnuniyet anketleri paydaş görüşü olarak kullanılmıştır. Diğer paydaşlarla ise mülakatlar ve toplantılar yapılmış sorular yöneltmiş ve sonuçlar paydaş görüşü olarak kullanılmıştır.

Paydaş analizi ile stratejik planlama sürecine girdi oluşturulması, planın paydaşların beklentileri doğrultusunda şekillenmesi ve taraflarca sahiplenilmesi kurumumuz tarafından sağlanacaktır.

1.2.3. Stratejik Planların Hazırlanmasında İzlenen Yöntem

Stratejik Plan, mevcut durum analizi, paydaş görüş ve önerileri dikkate alınarak titiz bir çalışma sonunda hazırlanmıştır. Bu çalışmalar yapılırken;

1. Kurumun varoluş nedeni (misyon), ulaşmak istenilen nokta (vizyon) belirlendikten sonra paydaşlarımızın görüşleri ve önerileri alınmıştır. Milli Eğitim Bakanlığımızın önerileri doğrultusunda temalar, temalarımızda yer alan kısa, orta ve uzun vadede vizyona ulaşmak için gerekli olan stratejik amaç, hedef ve stratejiler belirlenmiştir.

a. Kurum içinde ve faaliyetlerimiz kapsamında iyileştirilmesi, korunması veya önlem alınması gereken alanlarla ilgili olan stratejik amaçlar,

b. Kurum içinde ve faaliyetler kapsamında yapılması düşünülen yenilikler ve atılımlarla ilgili olan stratejik amaçlar,

c. Yasalar kapsamında yapmak zorunda olduğumuz faaliyetlere ilişkin stratejik amaçlar olarak da ele alınmıştır.

2. Stratejik amaçların gerçekleştirilebilmesi için hedefler konulmuştur. Hedefler stratejik amaçla ilgili olarak belirlenmiştir. Hedeflerin spesifik, ölçülebilir, ulaşılabilir, gerçekçi, zamana bağlı, sonuca odaklı, açık ve anlaşılabilir olmasına özellikle dikkat edilmiştir.

3. Hedeflere uygun belli bir amaca ve hedefe yönelen, başlı başına bir bütünlük oluşturan, yönetilebilir, maliyetlendirilebilir faaliyetler(tedbirler) belirlenmiştir. Her bir faaliyet yazılırken; bu faaliyet "amacımıza ulaştırır mı?" sorgulaması yapılmıştır.

4. Faaliyetlerin gerçekleştirilebilmesi için sorumlu birimler ve zaman belirtilmiştir.

5. Faaliyetlerin başarısını ölçmek için performans göstergeleri tanımlanmıştır.

6. Strateji, alt hedefler ve faaliyet/ tedbirler belirlenirken yasalar kapsamında yapmak zorunda olunan faaliyetler, paydaşların önerileri, çalışanların önerileri, önümüzdeki dönemde beklenen değişiklikler ve GZFT (SWOT) çalışması göz önünde bulundurulmuştur.

7. GZFT çalışmasında ortaya çıkan zayıf yanlar iyileştirilmeye, tehditler bertaraf edilmeye; güçlü yanlar ve fırsatlar değerlendirilerek kurumun faaliyetlerinde fark yaratılmaya; önümüzdeki dönemlerde beklenen değişikliklere göre de önlemler alınmaya çalışılmıştır.

Yukarıdaki çalışmalar gerçekleştirildikten sonra Atatürk Mesleki ve Teknik Anadolu Lisesi stratejik planını tamamlamak üzere çalışmalar yapılmıştır.

Bilimsel yöntem kullanılarak stratejik yaklaşımlarda ortak hareket etmek üzere, üst belgelerdeki hedef ve politikalar ışığında, okulumuzun durumu, iç ve dış paydaş profili ve maddi kaynakları da dikkate alınarak önceliklerin belirlenmesi sağlanmıştır.

1.3. STRATEJİK PLANIN YASAL DAYANAKLARI

SIRA NO	DAYANAĞIN ADI
1	5018 yılı Kamu Mali Yönetimi ve Kontrol Kanunu
2	Milli Eğitim Bakanlığı Strateji Geliştirme Başkanlığının 2013/26 Nolu Genelgesi
3	Milli Eğitim Bakanlığı 2015-2019 Stratejik Plan Hazırlık Programı

Tablo 1: Yasal Dayanaklar

1.4. STRATEJİK PLAN ÜST KURULU VE STRATEJİK PLAN EKİBİ

STRATEJİK PLAN ÜST KURULU		
SIRA NO	ADI SOYADI	GÖREVİ
1	Sevim BİLGİN	Okul Müdürü
2	Hüseyin ÖZMEN	Okul Müdür Baş Yrd.
3	Orhan GÜNAY	Okul Müdür Yrd.
4	Mustafa KAYA	Okul Müdür Yrd.
5	Kıymet BİÇER	Koord.Müdür Yrd.
6	Ahmet Levent BİÇER	Okul Müdür Yrd.
7	İbrahim GENÇ	Okul Zümre Başkanı
8	Yaşar TEMEL	Okul Aile Birliği Başkanı
9	Nihat ÖZTÜRK	Okul Aile Birliği Yönetim Kurulu Üyesi

Tablo 2: Stratejik Plan Üst Kurulu

1.4.1. Stratejik Plan Ekibi

STRATEJİK PLANLAMA EKİBİ		
SIRA NO	ADI SOYADI	GÖREVİ
1	Kıymet BİÇER	Koord.Müdür Yrd.
2	Derya VAROL	Hemşirelik Bölüm Şefi
3	Nagihan SANCAKTAROĞLU	ATT Bölüm Şefi
4	Derbil DEMİRCİ	Laboratuvar Bölüm Şefi
5	Emel ÇAVUŞOĞLU	Rehberlik
6	Malik SARI	Rehberlik
7	Muhsin DURMUŞOĞLU	Ayniyat Saymanı
8	Gülsüm SARI	ÖĞRETMEN
9	Neriman ŞAHİN	ÖĞRETMEN
10	Jale EYÜBOĞLU	ÖĞRETMEN
11	Yaşar TEMEL	Okul Aile Birliği Başkanı
12	Melek EKTAŞ	GÖNÜLLÜ VELİ

Tablo 3: Stratejik Plan Ekibi

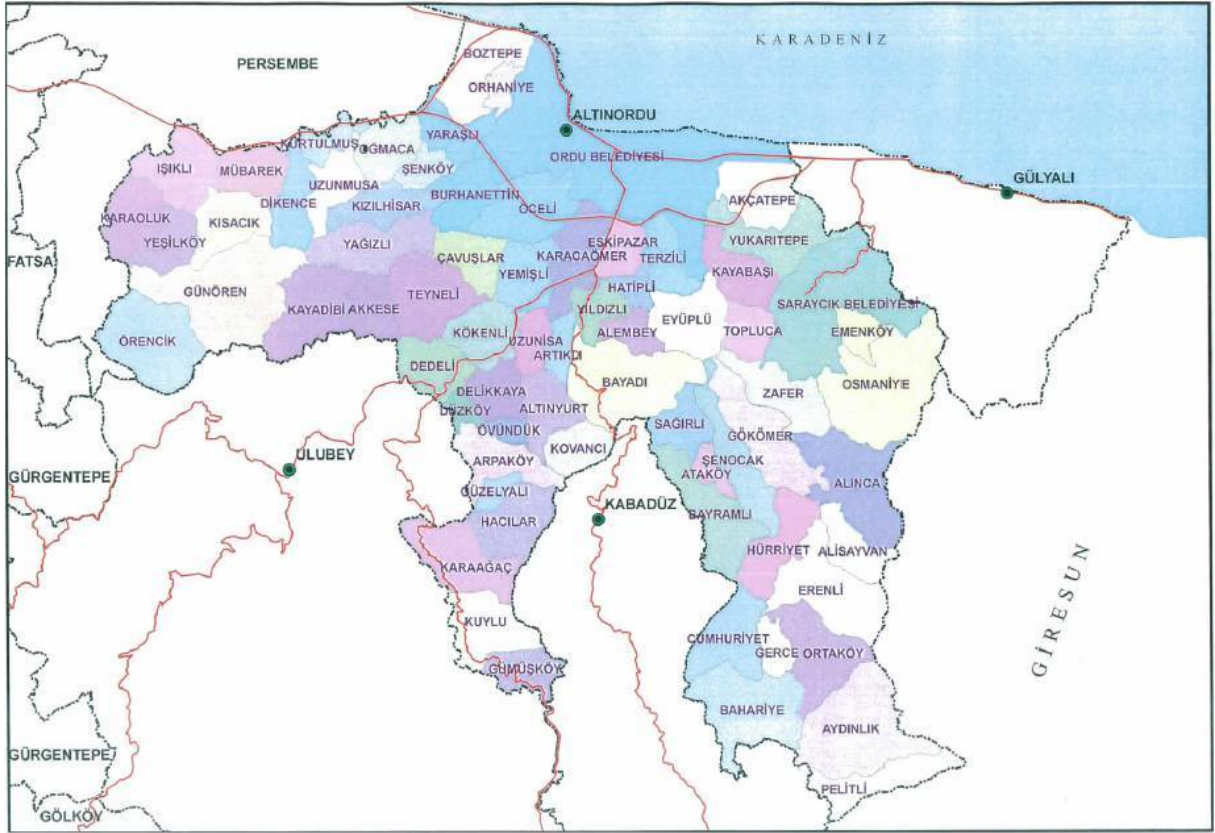
2. BÖLÜM



DURUM ANALİZİ

2. BÖLÜM : DURUM ANALİZİ

2.1. TARİHSEL GELİŞİM



2.1.1. İlçemize Genel Bakış

İlçemiz 2012 yılında çıkarılan 6360 sayılı kanun ile Ordu ilinde Büyükşehir Belediyesi kurulmasından sonra ilçe olmuştur.

Karadeniz Bölgesi, Doğu Karadeniz Bölümünde yer olan Ordu ili Altınordu ilçesi Kuzeyde Karadeniz, Güneyde Ulubey, Kabadüz, Batıda Perşembe, Doğuda ise Gülyalı ilçeleri ile çevrelenmektedir.

İlçemiz genel olarak, ılıman bir iklime sahip olup, kışlar ılık, yazları ise nispeten sıcak geçer. Arazi yapısının eğimli olması ve parçalı tarım arazileri fındık dışında yapılabilecek tarımsal üretimi sınırlandırmaktadır. Tarımsal üretimin sınırlı olması fındığın ilçemiz için önemini vurgulamaktadır. Eğimli ve parçalı tarım arazileri farklı makineli tarımsal üretimi olanaksız hale getirmektedir. Bu durum ilçe ekonomisinin önemli oranda fındıkla sınırlandırmaktadır. Köylerde dağınık bir yerleşim görülmektedir. Bu dağınık yerleşim yapısı kent-sel hizmetlerin sağlanması konusunda sorunlar yaşanmasına neden olmakta, tüm yerleşim birimlerinin eşit hizmet almasını zorlaştırmaktadır.

İlçemizde hâkim olan, engebeli arazi yapısı ve denize paralel olarak uzanan dağlar nedeniyle iç kesimlerle ulaşımın zorluğu eğitimimizi olumsuz yönde etkilemektedir.

İlçemizde olumsuz coğrafi koşullar ve seyrek nüfus dağılımı nedeniyle eğitim göremeyen öğrenciler, daha donanımlı taşıma merkezi ilköğretim okullarına taşınarak eğitimleri sağlanmaktadır. Son yıllarda taşıma merkezi ilköğretim okullarının donanım ve fiziksel gereksinimleri giderilmekte, öğrencilerin sosyal, kültürel ve sportif etkinliklerde öne çıkması hedeflenmiştir. Taşıma kapsamındaki öğrencilere sıcak yemek verilmekte, deneme sınavları, proje ve etkinliklerle beraber başarıları desteklenmektedir.

AB sürecindeki ülkemizde kalifiye eleman ihtiyacı, bilgi ve becerisi ülkemizin ilerlemesinin ve çağı yakalamasının temeli olan meslek liselerini yaygınlaştırmak gençlere başarılı olacakları bir meslek yolunu hazırlamak, diğer yanda ekonomiye vasıflı eleman yetiştirebilmek için meslek liselerinin oranı AB standartlarına uygun hale getirilmesi planlanmıştır.

Ülkemizdeki okullaşma oranı ve eğitim düzeyinin henüz istenilen seviyede olmaması ve okur-yazar olmayanların en önemli bir kitleyi oluşturması karşısında, geniş kitlelerin genel ve mesleki eğitim eksikliklerini süratle giderici, yenileyici ve geliştirici, onların değişen şartlara uymalarını sağlayıcı, kentleşme, endüstrileşme, tarım vb. alanlarda ileri teknolojinin gerektirdiği bilgi ve becerilerle donatılmaları için genel ve mesleki teknik eğitim programları ile çeşitli amaçlara yönelik eğitsel etkinliklerin düzenlenmesi yoluna gidilmesi, yaygın eğitimin yeri ve önemini açık şekilde ortaya koymaktadır.

Bu amaçla İlçemizde Yaygın Eğitim Faaliyetleri, titizlikle ve giderek yaygınlaşmak suretiyle daha geniş halk kitlelerine ulaşarak devam etmektedir.

Ülkemiz için araştırma, öğrenme, sağlık ve eğitim ihtiyacına bilimsel ve etik değerlerden ödün vermeden hizmet edebilecek, kültüre katkıda bulunacak insanlar yetiştirmek hedefinde olan Ordu Üniversitesi, Bakanlar Kurulu'nun 17 Mart 2006 tarih ve 5467 sayılı kanunu ile hayata geçmiş bulunmaktadır. Ordu Üniversitesi Merkez yerleşkesi ilçemiz sınırları içerisinde bulunmaktadır.

2.1.2. Okulumuzun Tarihçesi

Okulumuz 1963 -1964 Eğitim Öğretim yılında Ordu Sağlık Koleji olarak faaliyete başlamış, daha sonra Atatürk Sağlık Meslek Lisesi adını almıştır. 1998–1999 yılında Diş Protez Teknisyenliği bölümü, 2001–2002 Eğitim Öğretim yılında hemşirelik bölümü, 2005–2006 eğitim öğretim yılında Laboratuvar Teknisyenliği bölümü, 2008–2009 öğretim yılında Acil Tıp Teknisyenliği bölümü açılmıştır. 2014-2015 Eğitim-Öğretim yılında Milli Eğitim Bakanlığının 18/06/2014 tarih ve 2498406 nolu makam onayı ile Atatürk Mesleki ve Teknik Anadolu Lisesi adını almış ve kademeli olarak mevcut programlar kapanarak, Anadolu Meslek Programına (Sağlık Alanı; Hemşire yardımcılığı- Ebe yardımcılığı- Sağlık Bakım Teknisyenliği Dalı) dönüştürülmüştür.

OKULUMUZ YERLEŞKESİ



2.1.3. Mevzuat Analizi

KANUN			
Tarih	Sayı	No	Adı
23/07/1965	12056	657	Devlet Memurları Kanunu
24/10/2003	25269	4982	Bilgi Edinme Hakkı Kanunu
24/12/2003	25326	5018	Kamu Malî Yönetimi ve Kontrol Kanunu
24/06/1973	14574	1739	Millî Eğitim Temel Kanunu
19/06/1986	19139	3308	Meslekî Eğitim Kanunu

YÖNETMELİK		
Yayımlandığı Resmi Gazete/Tebliğler Dergisi		Adı
Tarih	Sayı	
12/10/2013	28793	Millî Eğitim Bakanlığı Personelinin Görevde Yükselme, Unvan Değişikliği ve Yer Değiştirme Suretiyle Atanması Hakkında Yönetmelik
26/05/2006	26179	Kamu İdarelerinde Stratejik Planlamaya İlişkin Usul ve Esaslar Hakkında Yönetmelik
07/09/2013	28758	MEB Orta Öğretim Kurumları Yönetmeliği
09/02/2012	28199	Millî Eğitim Bakanlığı Okul-Aile Birliği Yönetmeliği
18/06/2014	29034	Millî Eğitim Bakanlığına Bağlı Eğitim Kurumları Yönetici ve Öğretmenlerinin Norm Kadrolarına İlişkin Yönetmelik
27/11/2012	28480	Millî Eğitim Bakanlığına Bağlı Okul Öğrencilerinin Kılık ve Kıyafetlerine Dair Yönetmelik
21/10/2008	27031	İl İstihdam ve Meslekî Eğitim Kurulları Çalışma Usul ve Esasları Hakkında Yönetmelik
22/08/2001	24501	Millî Eğitim Bakanlığı Okul Kütüphaneleri Yönetmeliği
17/04/2001	24376	Millî Eğitim Bakanlığı Rehberlik ve Psikolojik Danışma Hizmetleri Yönetmeliği
24/10/1994	2417	Millî Eğitim Bakanlığı Hizmet İçi Eğitim Yönetmeliği
13/01/2005	25699	Millî Eğitim Bakanlığı İlköğretim ve Orta Öğretim Kurumları Sosyal Etkinlikler Yönetmeliği

GENELGE		
Yayın Tarih	Yayın Sayı	Adı
16/09/2013	26	Stratejik Planlama konulu Genelge

Tablo 4: Mevzuat Analizi

2.2. FAALİYET ALANLARI, ÜRÜN VE HİZMETLER

OKUL ÜRÜN/HİZMET LİSTESİ

Öğrenci kayıt, kabul ve devam işleri	Eğitim hizmetleri
Öğrenci başarısının değerlendirilmesi	Öğretim hizmetleri
Sınav işleri	Toplum hizmetleri
Sınıf geçme işleri	Kulüp çalışmaları
Öğrenim belgesi düzenleme işleri	Diploma
Personel işleri	Sosyal, kültürel ve sportif etkinlikler
Öğrenci davranışlarının değerlendirilmesi	Burs hizmetleri
Öğrenci sağlığı ve güvenliği	Yurt hizmetleri
Okul çevre ilişkileri	Bilimsel araştırmalar
Rehberlik	Yaygın eğitim
Staj çalışmaları	Mezunlar (öğrenci)
Veli Bilgilendirme	Yayın Hizmetleri

Tablo 5 : Okul Ürün / Hizmet Listesi

OKUL/KURUM FAALİYET ALANLARI

FAALİYET ALANI: EĞİTİM	FAALİYET ALANI: YÖNETİM İŞLERİ
<p>Hizmet–1 Rehberlik Hizmetleri</p> <ul style="list-style-type: none"> ▪ Veli ▪ Öğrenci ▪ Öğretmen ▪ Alan tanıtımı için ▪ Veli bilgilendirme toplantıları 	<p>Hizmet–1 Öğrenci işleri hizmeti</p> <ul style="list-style-type: none"> ▪ Kayıt- Nakil işleri -kontenjan belirleme ▪ Devam-devamsızlık ▪ Sınıf geçme ▪ Öğrenci başarısının değerlendirilmesi ▪ Alan-dal seçimi ▪ Mezuniyet, Ayrılma, Disiplin, Yurt-burs ve Sigorta işlemleri
<p>Hizmet–2 Sosyal-Kültürel Etkinlikler</p> <ul style="list-style-type: none"> ▪ Satranç ▪ Önemli gün ve haftalar ▪ Tiyatro ▪ Şiir Dinletileri ▪ Koro ▪ Geziler 	<p>Hizmet–2 Öğretmen işleri hizmeti</p> <ul style="list-style-type: none"> ▪ Derece terfi ▪ Hizmet içi eğitim ▪ Özlük hakları ▪ İzin, hastalık raporları
<p>Hizmet–3 Spor Etkinlikleri</p> <ul style="list-style-type: none"> ▪ Futbol ▪ Voleybol ▪ Atletizm ▪ Masa tenisi ▪ Badminton ▪ Futsal 	
FAALİYET ALANI: ÖĞRETİM	FAALİYET ALANI: MESLEK EDİNDİRME
<p>Hizmet–1 Müfredatın işlenmesi</p> <ul style="list-style-type: none"> ▪ 	<ul style="list-style-type: none"> ▪ Hemşirelik ▪ Acil Tıp Teknisyenliği ▪ Laboratuvar Teknisyenliği ▪ Diş Protez Teknisyenliği ▪ Ebe yardımcılığı ▪ Hemşire yardımcılığı ▪ Sağlık bakım teknisyenliği
<p>Hizmet–2 Kurslar</p> <ul style="list-style-type: none"> ▪ Yetiştirme ve destekleme 	
<p>Hizmet- 3 Proje çalışmaları</p> <ul style="list-style-type: none"> ▪ AB Projeleri ▪ Sosyal Projeler 	
FAALİYET ALANI: YAYIN	FAALİYET ALANI:
<ul style="list-style-type: none"> ▪ Okul içi bülten, ▪ Panolar, ▪ Okul Gazetesi 	

Tablo 6 : Okul / Kurum Faaliyet Alanları

FAALİYETLERİN DAYANDIĞI MEVZUAT LİSTESİ

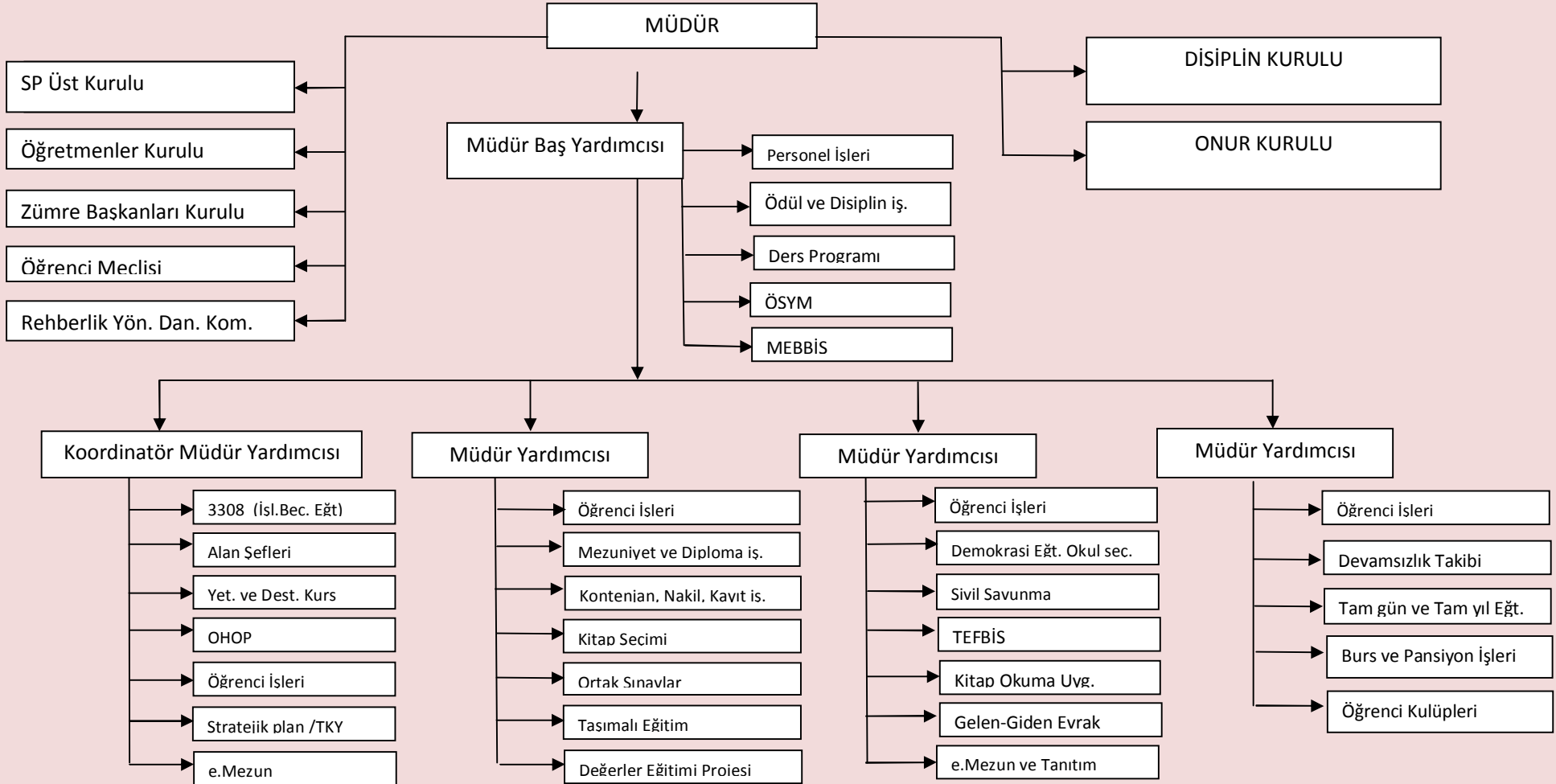
SIRA NO	FAALİYETLER	FAALİYETLERİN DAYANDIĞI MEVZUAT	AYRILAN MALİ KAYNAK	MEVCUT İNSAN KAYNAĞI	DEĞERLEN DİRME
1	EĞİTİM 1 -Rehberlik Hizmetleri 2- Sosyal-Kültürel Etkinlikler 3-Spor Etkinlikleri	MEB Orta Öğretim Kurumları Yönetmeliği	-----	“Yeterli”	-“Aynı Kalmalı”
2	ÖĞRETİM 1- Müfredatın işlenmesi	MEB Orta Öğretim Kurumları Yönetmeliği	-----	“Yeterli”	-“Aynı Kalmalı”
3	YÖNETİM İŞLERİ 1-Öğrenci işleri hizmeti 2- Öğretmen işleri hizmeti	MEB Orta Öğretim Kurumları Yönetmeliği Devlet Memurları Kanunu	-----	“Yeterli”	-“Aynı Kalmalı”
4	MESLEK EDİNDİRME	MEB Orta Öğretim Kurumları Yönetmeliği İl İstihdam ve Mesleki Eğitim Kurulları Çalışma Usul ve Esasları Hakkında Yönetmelik	-----	Yeterli”	- “Güçlendiril meli
5	YAYIN 1-Okul içi bülten, 2-Panolar, 3-Okul Gazetesi	MEB Orta Öğretim Kurumları Yönetmeliği	-----	Yeterli”	Güçlendiril meli

Tablo 7 : Faaliyetlerin Dayandığı Mevzuat Listesi

2.3. KURUM İÇİ ANALİZ

2.3.1. Örgütsel Yapı:

OKUL TEŞKİLAT ŞEMASI



Tablo 8: Okul Teşkilat Şeması

2.3.2. Okul/Kurumlarda Oluşturulan Komisyon ve Kurullar:

Kurul/Komisyon Adı	Görevleri
Öğretmenler Kurulu	Ders yılı başlamadan önce, 2. Dönemin başında ve ders yılı sonunda toplanarak yönetmelikte belirtilen görevleri yapar.(MEB Orta öğretim kurumları yönetmeliği Md.109/6)
Sınıf Şube Öğretmenler Kurulu	Öğrencilerin başarı durumları incelenerek, başarıyı arttırıcı önlemleri alır. .(MEB Orta öğretim kurumları yönetmeliği Md.110/5)
Zümre Öğretmenler Kurulu	Ders yılı başlamadan önce, 2. Dönemin başında ve ders yılı sonunda toplanarak yönetmelikte belirtilen görevleri yapar.(MEB Orta öğretim kurumları yönetmeliği Md.111/3)
Okul Zümre Başkanları Kurulu	Dönem başlarıyla ders yılı sonunda ve zümre başkanının önerisi üzerine, Okul Müdürünün gerekli gördüğü diğer zamanlarda toplanarak yönetmelikte belirtilen görevleri yapar.(MEB Orta öğretim kurumları yönetmeliği Md.112/3)
Sosyal Etkinlikler Kurulu	Kulüp ve Toplum hizmetleri çalışmalarını yürütür.
Okul Öğrenci Meclisi	Okul Öğrenci Meclisinin kuruluş ve işleyişiyle ilgili iş ve işlemlerde mevzuat hükümlerini uygular.(MEB Demokrasi ve Okul Meclisleri yönergesi)
Ödül ve Disiplin Kurulu	Öğrencilerin uyacakları kurallar ve beklenen davranışları ve uyulmadığında karşılaşacakları yaptırımlar konusunda öğrenci ve velileri bilgilendirir.
Onur Kurulu	Öğrencilerin Okul yönetimine katılmaları ve okul işleyişine yardımcı olmalarını sağlamak.
Rehberlik ve Psikolojik Danışma Hizmetleri Yürütme Komisyonu	Öğretim Yılı içerisinde yapılacak Rehberlik ve Psikolojik Danışma hizmetlerini planlar ve yürütür.
Muayene ve Kabul Komisyonu	Okul müdürlüklerince yapılan mal ve hizmet alımlarında Taşınır Mal Yönetmeliği hükümleri göz önünde bulundurularak muayene ve kabul komisyonu kurulur. Bu komisyon, müdür başyardımcısı veya müdür tarafından görevlendirilecek bir müdür yardımcısının başkanlığında öğretmenler kurulunca bir yıl için seçilen bir öğretmen, varsa ambar memuru, taşınır mal kayıt ve kontrol memuru, sağlık personeli ve bir nöbetçi öğretmenden oluşur. Ana sınıfı bulunan okullarda okul öncesi öğretmenlerinden de bu komisyona bir üye seçilir.

Tablo 9: Komisyon ve kurulların görevleri

2.3.3. İnsan Kaynakları

2.3.3.1. 2014-2015 Öğretim Yılı Kurumdaki Mevcut Yönetici Sayısı:

Sıra No	Görevi	Erkek	Kadın	Toplam
1	Müdür		1	1
2	Müdür Baş Yrd.	1	-	1
3	Müdür Yrd.	3	1	4

Tablo 10 : Mevcut Yönetici Sayısı

Okulumuzda 1 müdür,1 müdür baş yardımcısı,3 erkek ,1 bayan müdür yardımcısı olmak üzere toplam 6 yöneticimiz bulunmaktadır.

2.3.3.2. Kurum Yöneticilerinin Eğitim Durumu:

Eğitim Düzeyi	2015 Yılı İtibari İle	
	Kişi Sayısı	%
Ön Lisans	1	17
Lisans	4	66
Yüksek Lisans	1	17

Tablo 11 :Kurum Yöneticilerinin Eğitim Durumu

Okul yöneticilerimizin %17'si (1) ön lisans, %83'ü (5) lisans mezunudur.

2.3.3.3. Kurum Yöneticilerinin Yaş İtibari ile dağılımı:

Yaş Düzeyleri	2015 Yılı İtibari İle	
	Kişi Sayısı	%
20-30	-	-
30-40	1	17
40-50	3	50
50+...	2	33

Tablo 12 :Kurum Yöneticilerinin Yaş İtibari ile Dağılımı

Okul yöneticilerimizin %17'si (1) 30-40 yaş aralığında, %50'si (3) 40-50 yaş aralığında,%33' ü 50 yaş ve üzeri(2) aralığında bulunmaktadır.

2.3.3.4. İdari Personelin Hizmet Süresine İlişkin Bilgiler:

Hizmet Süreleri	Kişi Sayısı
1-3 Yıl	-
4-6 Yıl	-
7-10 Yıl	-
11-15 Yıl	1
16-20 Yıl	-
21+..... üzeri	5

Tablo 13 :İdari personelin hizmet süreleri

Okul yöneticilerimizden 1 kişinin 11-15 yıl,5 kişinin ise 21 ve üzeri yıl hizmet süresi bulunmaktadır.

2.3.3.5. İdari Personelin Katıldığı Hizmet-içi Eğitim Programları:

Adı ve Soyadı	Görevi	Katıldığı Çalışmanın Adı
SEVİM BİLGİN	Müdür	Modüler Program Semineri Bilgisayar ve İnternet Kullanımı Aile Toplum ve Eğitim Kurumlarında Suç ve Şiddeti Önleme
HÜSEYİN ÖZMEN	Müdür Baş Yrd.	Özel Eğitim Semineri İnternet ve e-posta kullanımı Okul Sağlığı 1.Kademe Okul Sağlığı 2.Kademe Toplam Kalite Yönetimi Okul Yönetimi Geliştirme Semineri Motorlu Taşıtlar Sürücüler Kursu Sınav Sorumlu Yetki Belgesi
MUSTAFA KAYA	Müdür Yrd.	Bilgisayar İşletmenliği İntel Gelecek İçin Eğitimi Çağdaş Yaklaşımlar ışığında Sınıfta Öğretmen ve Sınıf Yönetimi Hüsnü Hat Öğretmenlerin Rehberlik Hizmetleri Riskli Yaşam Şartlarında Koruma Önleme ve Müdahale Özel Eğitim Uzaktan Eğitim Stratejik plan eğitimi Topyekün Savunma Sivil hizmetleri METEK
A.LEVENT BİÇER	Müdür Yrd.	İlköğretim programlarını Tanıtma Semineri Rehberlik ve Psikolojik Danışma Hizmetleri Semineri Okul Sağlığı (İlkyardım ve İlk müdahale Kursu) Okul Sağlığı II kademe Ekolojik Okuryazarlık Semineri Bilgisayar Kullanım Kursu Eğitimde Ölçme ve Değerlendirme Kursu

ORHAN GÜNAY	Müdür Yrd.	Edebiyat hizmet içi eğitim kursu Bilgisayar ve internet Topyekün savunma sivil hizmetleri semineri İlköğretim kurumları standartları semineri Okul sağlığı Okul sağlığı II Uzaktan eğitim idarecilere yönelik seminer
KIYMET BIÇER	Müdür Yrd.	Bilgisayar Kullanımı (Windows, Word, İnternet) Kursu Hemşirelik Semineri

Tablo 14 : İdari Personelin Katıldığı Hizmet-içi Eğitim Programları

2.3.3.6. 2015 Yılı Kurumdaki Mevcut Öğretmen Sayısı:

Sıra No	Branşı	Erkek	Kadın	Toplam
1	SAĞLIK/SAĞLIK HİZMETLERİ ALANI	6	15	21
2	REHBERLİK	1	1	2
3	FİZİK	1	0	1
4	İNGİLİZCE	2	1	3
5	TARİH	1	0	1
6	BEDEN EĞİTİMİ	0	1	1
7	FELSEFE	1	0	1
8	BİYOLOJİ	1	0	1
9	COĞRAFYA	0	1	1
10	MATEMATİK	2	1	3
11	TÜRK DİLİ VE EDEBİYATI	2	2	4
12	KİMYA /KİMYA TEKNOLOJİSİ	1	0	1
13	DİN KÜLT. VE AHL. BİL.	1	0	1
TOPLAM		19	22	41

Tablo 15 : 2015 Yılı Kurumdaki Mevcut Öğretmen Sayısı

Okulumuzda 19'u erkek,22'si kadın olmak üzere toplam 41 kadrolu öğretmenimiz mevcuttur. Bunların 21'i meslek dersleri öğretmeni,20 'si ise kültür dersleri öğretmenidir.

2.3.3.7. Öğretmenlerin Yaş İtibari ile Dağılımı:

Yaş Düzeyleri	Kişi Sayısı
20-30	0
30-40	11
40-50	23
50+...	7

Tablo 16 : 2015 Yılı Kurumdaki Öğretmenlerin yaş itibarı ile dağılımı

Okulumuz öğretmenlerinin 11'i 30-40 yaş aralığında,23'ü 40-50 yaş aralığında ve 7'si de 50 yaş ve üzerindedir.

2.3.3.8. Öğretmenlerin Hizmet Süreleri:

Hizmet Süreleri	Kişi Sayısı
1-3 Yıl	0
4-6 Yıl	1
7-10 Yıl	1
11-15 Yıl	5
16-20 Yıl	7
21+... üzeri	27

Tablo 17 : 2015 Yılı Kurumdaki Öğretmenlerin Hizmet Süreleri

Okulumuz öğretmenlerinden 1 'i 4-6 yıl, 1'i 7-10 yıl, 5'i 11-15 yıl, 7'si 16-20 ve 27 'si ise 21 yıl ve üzeri hizmet süresindedir. Okulumuz öğretmenlerinin % 65.8'inin hizmet süresi 21 yıl ve üzerindedir.

2.3.3.9. Destek Personele (Hizmetli- Memur) İlişkin Bilgiler:

2015 Yılı Kurumdaki Mevcut Hizmetli/ Memur Sayısı:

Sıra No	Görevi	Erkek	Kadın	Eğitim Durumu	Hizmet Yılı	Toplam
1	Memur(Ayniyat saymanı)	1	0	Lise		1
2	Hizmetli	2	0	E:İlköğretim E:Ortaokul	E:13 E:21	2
3	Sözleşmeli İşçi	0	0	0	0	0
4	Sigortalı İşçi	1	-	Lise	25	1

Tablo 18: 2015 Yılı Kurumdaki Mevcut Hizmetli/ Memur Sayısı

Okulumuzda 1 ayniyat saymanı,2 kadrolu hizmetli, Büyükşehir belediyesinden geçme 1 sigortalı işçi bulunmaktadır.

2.3.3.10. Çalışanların Görev Dağılımı

S.NO	UNVAN	GÖREVLERİ
1	Okul müdürü	Okul müdürü; 1. Ders okutmak 2. Kanun, tüzük, yönetmelik, yönerge, program ve emirlere uygun olarak görevlerini yürütmeye, 3. Okulu düzene koyar 4. Denetler. 5. Okulun amaçlarına uygun olarak yönetilmesinden, değerlendirilmesinden ve geliştirmesinden sorumludur. 6. Okul müdürü, görev tanımında belirtilen diğer görevleri de yapar.
2	Müdür başyardımcısı	Müdür başyardımcısı, 1. Ders okutur 2. Müdürün en yakın yardımcısıdır. 3. Müdürün olmadığı zamanlarda müdüre vekâlet eder. 4. Okulun her türlü eğitim-öğretim, yönetim, öğrenci, personel, tahakkuk, ayniyat, yazışma, eğitici etkinlikler, yatılılık, bursluluk, güvenlik, beslenme, bakım, koruma, temizlik, düzen, nöbet, halkla ilişkiler gibi işleriyle ilgili olarak okul müdürü tarafından verilen görevleri yapar. 5. Müdür başyardımcısı, görev tanımında belirtilen diğer görevleri de yapar.
3	Müdür yardımcısı	Müdür yardımcısı 1. Ders okutur 2. Okulun her türlü eğitim-öğretim, yönetim, öğrenci, personel, tahakkuk, ayniyat, yazışma, sosyal etkinlikler, yatılılık, bursluluk, güvenlik, beslenme, bakım, nöbet, koruma, temizlik, düzen, halkla ilişkiler gibi işleriyle ilgili olarak okul müdürü tarafından verilen

		<p>görevleri yapar</p> <p>3. Müdür yardımcıları, görev tanımında belirtilen diğer görevleri de yapar.</p>
4	Öğretmenler	<p>1. İlköğretim okullarında dersler sınıf veya branş öğretmenleri tarafından okutulur.</p> <p>2. Öğretmenler, kendilerine verilen sınıfın veya şubenin derslerini, programda belirtilen esaslara göre plânlamak, okutmak, bunlarla ilgili uygulama ve deneyleri yapmak, ders dışında okulun eğitim-öğretim ve yönetim işlerine etkin bir biçimde katılmak ve bu konularda kanun, yönetmelik ve emirlerde belirtilen görevleri yerine getirmekle yükümlüdürler.</p> <p>3. Sınıf öğretmenleri, okuttukları sınıfı bir üst sınıfta da okuturlar.</p> <p>4. İlköğretim okullarının 4 üncü ve 5 inci sınıflarında özel bilgi, beceri ve yetenek isteyen; beden eğitimi, müzik, görsel sanatlar, din kültürü ve ahlâk bilgisi, yabancı dil ve bilgisayar dersleri branş öğretmenlerince okutulur.</p> <p>5. Derslerini branş öğretmeni okutan sınıf öğretmeni, bu ders saatlerinde yönetimce verilen eğitim-öğretim görevlerini yapar.</p> <p>6. Okulun bina ve tesisleri ile öğrenci mevcudu, yatılı-gündüzlü, normal veya ikili öğretim gibi durumları göz önünde bulundurularak okul müdürlüğünce düzenlenen nöbet çizelgesine göre öğretmenlerin, normal öğretim yapan okullarda gün süresince, ikili öğretim yapan okullarda ise kendi devresinde nöbet tutmaları sağlanır.</p> <p>7. Yönetici ve öğretmenler; Resmî Gazete, Tebliğler Dergisi, genelge ve duyurulardan elektronik ortamda yayımlananları Bakanlığın web sayfasından takip eder.</p> <p>8. Elektronik ortamda yayımlanmayanları ise okur, ilgili yeri imzalar ve uygularlar.</p> <p>9. Öğretmenler dersleri ile ilgili araç-gereç, laboratuvar ve işliklerdeki eşyayı, okul kütüphanesindeki kitapları korur ve iyi kullanılmasını sağlarlar.</p>
5	Yönetim işleri ve büro memuru	<p>1. Müdür veya müdür yardımcıları tarafından kendilerine verilen yazı ve büro işlerini yaparlar.</p> <p>2. Gelen ve giden yazılarla ilgili dosya ve defterleri tutar, yazılanların asıl veya örneklerini dosyalar ve saklar, gerekenlere cevap hazırlarlar.</p> <p>3. Memurlar, teslim edilen gizli ya da şahıslarla ilgili yazıların saklanması ve gizli tutulmasından sorumludurlar.</p> <p>4. Öğretmen, memur ve hizmetlilerin özlük dosyalarını tutar ve bunlarla ilgili değişiklikleri günü gününe işlerler.</p> <p>5. Arşiv işlerini düzenlerler.</p> <p>6. Müdürün vereceği hizmete yönelik diğer görevleri de yaparlar.</p>
6	Yardımcı hizmetler personeli	<p>1. Yardımcı hizmetler sınıfı personeli, okul yönetimince yapılacak plânlama ve iş bölümüne göre her türlü yazı ve dosyayı dağıtmak ve toplamak,</p> <p>2. Başvuru sahiplerini karşılamak ve yol göstermek,</p> <p>3. Hizmet yerlerini temizlemek,</p> <p>4. Aydınlatmak ve ısıtma yerlerinde çalışmak,</p> <p>5. Nöbet tutmak,</p> <p>6. Okula getirilen ve çıkarılan her türlü araç-gereç ve malzeme ile eşyayı taşıma ve yerleştirme işlerini yapmakla yükümlüdürler.</p> <p>7. Bu görevlerini yaparken okul yöneticilerine ve nöbetçi öğretmene karşı sorumludurlar.</p>

Tablo 19: Çalışanların Görev Dağılımı

2.3.3.11. Okul/kurum Rehberlik Hizmetleri

Mevcut Kapasite				Mevcut Kapasite Kullanımı ve Performans					
Psikolojik Danışman Norm Sayısı	Görev Yapan Psikolojik Danışman Sayısı	İhtiyaç Duyulan Psikolojik Danışman Sayısı	Görüşme Odası Sayısı	Danışmanlık Hizmeti Alan			Rehberlik Hizmetleri İle İlgili Düzenlenen Eğitim/Paylaşım Toplantısı Vb. Faaliyet Sayısı		
				Öğrenci Sayısı	Öğretmen Sayısı	Veli Sayısı	Öğretmenlere Yönelik	Öğrencilere Yönelik	Velilere Yönelik
2	2	0	2	639	41	639	3	18	36

Tablo 20: Okul/kurum Rehberlik Hizmetleri

Okulumuzda 2 rehberlik ve psikolojik danışman ,2 görüşme odası mevcut olup,638 öğrencimiz danışmanlık hizmeti almaktadır.2014-15 öğretim yılında öğretmenlere yönelik 3, öğrencilere yönelik 18 ve velilere yönelik 36 eğitim/ paylaşım toplantısı gerçekleştirilmiştir.

2.3.3.12. Öğretmenlerin Hizmet İçi Eğitim Programlarına Katılım Durumları

S.NO	ADI SOYADI	MAHALLİ	MERKEZİ	TOPLAM
1	ARZU BEKÇİ ÇİVRİL	2	0	2
2	AYHAN ÖZDOĞRU	6	0	6
3	AYŞE SEMA İSLAM	4	1	5
4	AYŞEGÜL ÇUHADAR	1	0	1
5	DERBİL DEMİRCİ	3	3	6
6	DERYA VAROL	1	0	1
7	EMEL ÇAVUŞOĞLU	12	2	14
8	EMRİYE ÇEVİK	2	0	2
9	ERHAN ŞAHİN	5	0	5
10	ERDEM GÜNEY	6	1	7
11	ERDOĞAN UĞURLU	6	1	7
12	FATİH AKMAN	2	0	2
13	FATİH DİLMEN	9	1	10
14	GÜLNUR S. UĞURLU	4	0	4
15	GÜLSÜM SARI	3	0	3
16	HAMİDE ALTUNSOY	1	0	1
17	HATİCE KÜTÜK	2	3	5
18	İBRAHİM GENÇ	1	0	1
19	JALE EYÜBOĞLU	6	1	7

20	KEMAL YILMAZ	2	0	2
21	MALİK SARI	1	0	1
22	MERAL TURGUT	9		2
23	MUSA TANIŞ	1	0	1
24	N.SANCAKTAROĞLU	4	1	5
25	NERİMAN ŞAHİN	4	0	4
26	NİHAT İNAN	10	4	14
27	NİLÜFER CENGİZ	6	0	6
28	NURETTİN KASURKA	1	0	1
29	OSMAN ÖZCAN	3	2	5
30	ÖZGÜR AKSU	1	0	1
31	ÖZLEM BARLAS SAKA	3	0	3
32	ÖZLEM ÇEBİ	6	0	6
33	SEMA KUDUBAN	1	0	1
34	SEMRA YÜCE	3	5	8
35	SERDAL ÖLMEZ	1	0	1
36	SEVGİ ŞAHİN	1	0	1
37	SİBEL ERDÖNMEZ	4	0	4
38	ŞAHİN DÜNDAR	5	0	5
39	ŞENGÜL AYAN CELEP	3	0	3
40	TURAN DURMUŞ	12	1	13
41	YAHYA PALAVAR	5	1	6

Tablo 21: Öğretmenlerin Hizmet İçi Eğitim Programlarına Katılım Durumları

2014 Yılı itibarı ile öğretmenlerimiz en az 1 en fazla 14 hizmet içi eğitim programına katılmışlardır.

2.3.3.13 Merkezi Hizmet İçi Kurslara Katılma Oranı

SEMİNER/KURS SAYISI	KATILMA SAYISI	KATILMA ORANI
1	6	%17
2	2	%4.8
3	3	%4.8
4	1	%2.4
5+	1	%2.4
KATILMAYAN	28	%68.2

Tablo 22 : Merkezi Hizmet İçi Kurslara Katılma Oranı

2014 yılı itibarı ile Merkezi hizmet içi eğitim kursuna katılmayan 28 kişi olup %68 oranındadır, okulumuzda merkezi hizmet içi eğitim programlarına katılım az olmuştur.

2.3.3.14. Mahalli Hizmet İçi Kurslara Katılma Oranı

SEMİNER/KURS SAYISI	KATILMA SAYISI	KATILMA ORANI
1	8	%21
2	4	%9.75
3	6	%14.6
4	5	%12.2
5+	12	%29.2
KATILMAYAN	0	0

Tablo 23: Mahalli Hizmet İçi Kurslara Katılma Oranı

Okulumuzda 2014 yılı itibarı ile çalışanların tamamı en az 1, en fazla 12 hizmet içi eğitim programına katılmışlardır.

2.4. TEKNOLOJİK DÜZEY

2.4.1. Okul/Kurumun Teknolojik Altyapısı:

Araç-Gereçler	2012-2013	2013-2014	2014-2015	İhtiyaç
Bilgisayar	49	49	50	-
Yazıcı	12	12	8	-
Tarayıcı	1	1	1	-
Tepegöz	1	1	1	-
Projeksiyon	10	15	20	-
Etkileşimli tahta	-	-	30	-
Televizyon	1	1	2	-
İnternet bağlantısı	var	var	var	--
Fen Laboratuvarı	-	-	-	-
Bilgisayar Lab.	1	1	1	-
Fax	2	2	2	-
Video	-	-	-	-
DVD Player	-	-	-	-
Fotoğraf makinesi	1	1	1	1
Kamera	-	-	-	1
Okul/kurumun İnternet sitesi	1	1	1	-
Personel/e-mail adresi oranı	%100	%100	%100	-

Tablo 24: Okul/Kurumun Teknolojik Altyapısı

2.4.2. Okul/Kurumun Fiziki Altyapısı:

Fiziki Mekân	Var	Yok	Adedi	İhtiyaç
Öğretmen Çalışma Odası	X		1	
Ekipman Odası		X		
Kütüphane	X		1	
Rehberlik Servisi	X		2	
Resim Odası		X		
Müzik Odası		X		
Çok Amaçlı Salon	X		2	
Ev Ekonomisi Odası		X		
İş ve Teknik Atölyesi		X		
Bilgisayar laboratuvarı	X		1	
Yemekhane		X		
Spor Salonu		X		
Otopark		X		
Spor Alanları	X		3	
Kantin	X		1	
Fen Bilgisi Laboratuvarı		x		
Atölyeler		X		
Bölmelere Ait Depo		X		
Bölüm Laboratuvarları	X		3	
Bölüm Yönetici Odaları	X		3	
Bölüm Öğrt. Odası	X		1	
Teknisyen Odası		X		
Bölüm Dersliği		X		
Arşiv	X		1	
Veli görüşme odası	x		1	
Okul aile bir. odası	x		1	

Tablo 25: Okul/Kurumun Fiziki Altyapısı

2.5. MALİ KAYNAKLAR

2.5.1. Mali Kaynaklar Analizi

Atatürk Mesleki ve Teknik Anadolu Lisesi , 10.12.2003 tarih ve 5018 sayılı Kamu Mali Yönetimi ve Kontrol Kanununda belirlenen esaslara göre, Devlet tüzel kişiliğine dâhil olan ve bu kanuna ekli (I) sayılı cetvelde yer alan kamu idarelerinin bütçesi kapsamında olması nedeniyle Genel Bütçeli Kuruluşlar arasında yer almaktadır.

Kamu idareleri, kamu hizmetlerinin istenilen düzeyde ve kalitede sunulabilmesi için bütçeleri ile program ve proje bazında kaynak tahsislerini; stratejik planlarına, yıllık amaç ve hedefleri ile performans göstergelerine dayandırmak zorundadırlar.

Atatürk Mesleki ve Teknik Anadolu Lisesinin bütçesi ve öğrenci başına düşen harcama miktarı aşağıda verilmiştir.

Öğretim yılı	Okulumuzdaki toplam öğrenci sayısı	Genel bütçe harcama toplamı	Öğrenci başına ortalama harcama miktarı(TL)
2014 (Ocak Ayı itibariyle)	510	275.000.000	539.215

Tablo 26 : Okulumuz Bütçesi ve Öğrenci Başına Düşen Harcama Miktarı

2.5.2 Okul/Kurum Kaynak Tablosu:

Kaynaklar	2014	2015	2016	2017	2018	2019
Genel Bütçe	2.000.000.00	2.120.000.00	2.250.000.00	2.400.000.00	2.600.000.00	2.850.000.00
Okul Aile Birliği	8.215.00	13.921.00	14.000.00	14.500.00	15.000.00	15.500.00
Kira Gelirleri	-	26.700.00	27.500.00	28.000.00	28.500.00	29.000.00
Döner Sermaye	-	-	-	-	-	-
Vakıf ve Dernekler	-	-	-	-	-	-
Dış Kaynak/Projeler	-	-	-	-	-	-
Diğer	-	-	-	-	-	-
TOPLAM	2.008.215.00	2.160.621.00	2.291.500.00	2.442.500.00	2.643.500.00	2.894.500.00

Tablo 27: Okul/Kurum Kaynak Tablosu

2.5.3. Okul/Kurum Gelir-Gider Tablosu

YILLAR HARCAMA KALEMLERİ	2012		2013		2014		
	GELİR	GİDER	GELİR	GİDER	GELİR	GİDER	
Temizlik	1.300.00			2.030.61	-	1.875.64	
Küçük onarım							
Bilgisayar harcamaları							
Büro makinaları harcamaları							
Telefon		1.513.25					
Yemek							
Sosyal faaliyetler							
Kirtasiye						1.400.00	1.416.00
Vergi harç vs							
GENEL		1.300.00		1.513.25		1.400.00	3.446.61

Tablo 28: Okul/Kurum Gelir-Gider Tablosu

2.6. İSTATİSTİKİ VERİLER

2.6.1. Karşılaştırmalı Öğretmen/Öğrenci Durumu (2014/2015)

ÖĞRETMEN	ÖĞRENCİ			OKUL
	Öğrenci sayısı		Toplam öğrenci sayısı	
Toplam öğretmen sayısı	Kız	Erkek		
41	359	217	576	14

Tablo 29: 2014 -2015 öğretim yılı karşılaştırmalı öğretmen /öğrenci durumu

2014-2015 öğretim yılında toplam öğrenci sayısı 576, öğretmen sayısı 41 olup öğretmen başına düşen öğrenci sayısı 14 iken,2015-2016 öğretim yılında toplam öğrenci sayısı 639'dur.

2.6.2. Öğrenci Sayısına İlişkin Bilgiler

Öğrenci Sayısına İlişkin Bilgiler						
	2012		2013		2014	
	Kız	Erkek	Kız	Erkek	Kız	Erkek
Öğrenci Sayısı	273	153	285	158	308	202
Toplam Öğrenci Sayısı	426		445		510	

Tablo 30: Son 3 yıllık öğrenci sayıları

2012 yılında 273 kız,153 erkek toplam 426 , 2013 yılında 285 kız ,158 erkek toplam 445, 2014 yılında ise 308 kız,202 erkek toplam 510 olmak üzere öğrenci sayımızın yıllara göre giderek arttığı görülmektedir.

2.6.3. Son 3 yıllık Ortalama Sınıf Mevcutları

Yıllara Göre Ortalama Sınıf Mevcutları			Yıllara Göre Öğretmen Başına Düşen Öğrenci Sayısı		
2012	2013	2014	2012	2013	2014
25	26	28	10	10	11

Tablo 31: Son 3 yıllık Ortalama Sınıf Mevcutları ve öğretmen başına düşen öğrenci sayısı

Son 3 yıllık sınıf mevcudu ortalaması ve öğretmen başına düşen öğrenci sayısı giderek artmıştır.

2.6.4. Programlara Göre Öğrenci Dağılımı

	2012-2013		2013-2014		2014-2015	
	KIZ ÖĞRENCİ SAYISI	ERKEK ÖĞRENCİ SAYISI	KIZ ÖĞRENCİ SAYISI	ERKEK ÖĞRENCİ SAYISI	KIZ ÖĞRENCİ SAYISI	ERKEK ÖĞRENCİ SAYISI
ANADOLU MESLEK PROGRAMI	-	-	-	-	113	57
HEMŞİRELİK			156	55	134	47
ATT			71	80	52	69
LABORATUVAR			56	45	45	36
DİŞ PROTEZ			25	22	15	8
TOPLAM	285	158	308	202	359	217
GENEL TOPLAM	443		510		576	

Tablo 32: Programlara Göre Öğrenci Dağılımı

Yıllara göre öğrenci sayımız giderek artış göstermekte olup; tüm programlarda kız öğrenci sayısı, erkek öğrencilere göre daha fazladır.

2.6.5. Alanlara ve Yıllara Göre Mezun Öğrenci Sayısı

Yıllara Göre Mezun Olan Öğrenci Sayısı			
BÖLÜM ADI	2012 yılı mezun sayısı	2013 yılı mezun sayısı	2014 yılı mezun sayısı
DİŞ PROTEZ	24	25	24
LABORATUVAR	26	28	22
HEMŞİRELİK	29	29	30
ACİL TIP TEKNİSYENLİĞİ	30	23	30

Tablo 33: Alanlara ve Yıllara Göre Mezun Öğrenci Sayısı

Okulumuzdan 2012 yılında 109, 2013 yılında 105, 2014 yılında 106 öğrencimiz mezun olmuştur.

2.6.6. Üniversite Sınavına İlişkin Bilgiler

Öğrencilerin Üniversite Sınavı Başarılarına İlişkin Bilgiler						
	2012		2013		2014	
	Kız	Erkek	Kız	Erkek	Kız	Erkek
Öğrenci Sayısı	68	41	67	38	64	42
Sınava Giren Toplam Öğrenci Sayısı (Kız + Erkek)	105		86		101	
Ön Lisans Programlarına Yerleşen Toplam Öğrenci sayısı	73		69		71	
Lisans Programlarına Yerleşen Toplam Öğrenci Sayısı	9		6		8	
Lisans ve Ön Lisans Programına Yerleşen Toplam Öğrenci Sayısı	82		74		79	
Genel Başarı Oranı (%)	% 78		% 86		% 78	

Tablo 34: Üniversite Sınavına İlişkin Bilgiler

Üniversite sınavına giren öğrencilerimizin, yerleşme oranı 2012 yılında %78 ,2013 yılında %86 , 2014 yılında ise %78' olmuştur.

2.6.7. Sınıf Tekrarı Yapan Öğrencilerin Durumu

Sınıf Tekrarı Yapan Öğrenci Sayısı		
Öğretim Yılı	Toplam Öğrenci Sayısı	Sınıf Tekrarı Yapan Öğrenci Sayısı
2011-2012	428	–
2012-2013	445	–
2013-2014	510	–

Tablo 35: Sınıf Tekrarı Yapan Öğrencilerin Durumu

2011 yılından itibaren sınıf tekrarı yapan öğrencimiz bulunmamaktadır.

2.6.8. Öğrenci Ödül Ceza Durumu

ÖDÜL VE CEZALAR			
	2012	2013	2014
	ÖĞRENCİ SAYISI	ÖĞRENCİ SAYISI	ÖĞRENCİ SAYISI
TAKDİR ALAN ÖĞRENCİ SAYISI	131	146	180
TEŞEKKÜR ALAN ÖĞRENCİ SAYISI	182	177	190
ONUR BELGESİ ALAN ÖĞRENCİ SAYISI	121	110	111
DİSİPLİN CEZASI ALAN ÖĞRENCİ SAYISI	21	15	24

Tablo 36: Öğrenci Ödül /Ceza Durumu

2014 yılında 180 öğrenci takdir,190 öğrenci teşekkür,111 öğrenci onur belgesi almıştır. Disiplin cezası alan öğrenci sayısı 24, tüm öğrencilere oranı ise %4,7'dir.

2.6.9. Kurumda Sorumlu Dersi Bulunan Öğrencilerin Durumu

Öğretim Yılı	Toplam Öğrenci Sayısı	Sorumluluğu Bulunan Öğrenci Sayısı
2011-2012	428	17
2012-2013	445	10
2013-2014	510	31

Tablo 37: Kurumda Sorumlu Dersi Bulunan Öğrencilerin Durumu

2013-2014 öğretim yılında 510 öğrenciden, 31 kişi sorumlu olarak bir üst sınıfa geçmiştir. Sorumlu olarak sınıf geçenlerin oranı %6'dır.

2.6.10. Sportif Faaliyetlere Katılan Öğrenci Sayısı

SPOR DALLARI	2011- 2012	2012-2013	2013-2014
BADMİNTON	8	12	12
FUTBOL	20		10
FUTSAL		10	10
TAEKWANDO			
MASA TENİSİ	8	8	8

Tablo 38: Sportif Faaliyetlere Katılan Öğrenci Sayısı

Okulumuzdan 2013-2014 yılında sportif faaliyet dallarından ,badminton alanında 12,futbol alanında 10,futsalda 10,masa tenisi alanında 8 öğrenci katılmışlardır.

2.6.11. Kurumda Yapılan Faaliyetler

Faaliyet Türü	2012	2013	2014
Sergi	1		
Tiyatro	1	2	2
Söyleşi	1	1	1
Dinleti		2	
Seminer			5
Toplantı			6
Veli Toplantısı	2	2	3
Teknik/Kültür Gezi		1	3
Turnuva	3	3	2
TOPLAM	8	11	22

Tablo 39: Kurumda Yapılan Faaliyetler

2014 yılında okulumuzda 2 tiyatro,1,söyleşi,5 seminer,6 toplantı,3 veli toplantısı ve 3 gezi gerçekleştirilmiştir.

2.6.12. Okul Aile Birliđi Toplantısına Katılan Velilerimizin Durumu

YILLAR	KATILIM SAYISI/ ORANI	
2011-2012	107/426	25%
2012-2013	275/445	61%
2013-2014	304/510	59.6%

Tablo 40: Okul Aile Birliđi Toplantısına Katılan Velilerimizin Durumu

Okul aile birliđi toplantısına veli katılımı yıllara gre giderek artıř gstermiřtir.

2.6.13. Yerleřim Alanı ve Sosyal Alanlar

Yerleřim		
Toplam Alan (m ²)	Bina Alanı (m ²)	Bahe alanı (m ²)
4.249.61	5.454.73	2.941.16

Tablo 41: Yerleřim Alanı

Sosyal Alanlar

Sosyal Alanlar		
Tesisin adı	Kapasitesi (Kişi Sayısı)	Alanı
Kantin	1.500	18m ²
Yemekhane	yok	yok
Toplantı Salonu	yok	yok
Konferans Salonu	120	115.50m ²
Seminer Salonu	60	66.34m ²

Tablo 42: Sosyal Alanlar

Okulumuzda 1.500 kapasiteli kantin,120 kişi kapasiteli 1 adet konferans ,60 kişi kapasiteli 1 adet seminer salonu bulunmaktadır.

Spor Alanları

Spor Alanları		
Tesisin adı	Kapasitesi (Kişi Sayısı)	Alanı
Basketbol Alanı	12	320m ²
Futbol Sahası	12	450m ²
Kapalı Spor Salonu	—	—
Spor odası	10	131.58m ²
Voleybol alanı	12	162.00m ²
Badminton	4	100.00m ²
Masa Tenisi	4	72m ²

Tablo 43: Spor alanları

Okulumuz bahçesinde 1 adet futbol sahası, voleybol ,basketbol ve badminton alanı ile 1 adet spor odası ve 2 adet masa tenisi odası bulunmaktadır.

2.7. ÇEVRE ANALİZİ

2.7.1. Çevre Analizi (Pest Analizi)

Politik Analiz

Ordu'nun "Büyükşehir (Metropol)" haline gelmesiyle, (Merkez) Ordu ilçesi, yeniden adlandırılarak, "Altınordu" ilçesi kurulmuştur. Kuzeyinde Karadeniz, güneyinde Ulubey ve Kabadüz, Doğusunda Giresun, Batısında Fatsa ve Perşembe bulunmaktadır.

Okulumuz Altınordu ilçesine bağlı, Güneyinde Yenimahalle, Batısında Şarkıye Mahallesi Kuzeyinde Karadeniz doğusunda ise Akyazı mahallesi ile çevrelenmiştir.

Altınordu İlçesinin ekonomisi büyük ölçüde tarıma dayanır. Nüfusun %70'inin geliri ise fındıktan karşılanır. Son zamanlarda fındık fiyatlarındaki dalgalanmalardan dolayı alternatif tarım ürünü arayışları başlamıştır. Bu bağlamda kivi, soya gibi ekonomik değeri yüksek tarım ürünlerine yönelim başlamıştır. Okulumuz velilerinin gelir düzeyi düşük olup okula katkıları da yetersizdir.

Altınordu 41° kuzey paraleli ve 37° ve 38° doğu meridyenleri arasında, Karadeniz Bölgesi'nin, Orta Karadeniz bölümünde yer almaktadır.

İlçe Merkezi Nüfusu son nüfus sayımına göre 195.817'dir. Altınordu ilçesinin en büyük mahallelerinden biri olan Bahçelievler mahallesi göç yönünden hareketli bir bölgedir. Okulların çoğunlukla bu bölgede olması mahalleye olan göçü artırmıştır.

Son yıllarda taşıma mesleki okulların donanım ve fiziksel gereksinimleri giderilmekte, öğrencilerin sosyal, kültürel ve sportif etkinliklerde öne çıkması hedeflenmiştir. Taşıma kapsamındaki öğrencilere sıcak yemek verilmektedir.

Okulumuz AB projeleri kapsamında yurtdışı öğrenci hareketliliği ile eğitim- öğretim faaliyetlerini sürdürmektedir.

Ekonomik Analiz

Mahallemizde markalaşmış kuruluşların yatırım yapmaması, çevremizde gelir düzeyinin ve yüksek iş oranının az olması, velilerimizin ekonomik durumlarının yetersiz olması, veli eğitim seviyesinin düşüklüğü, okula verilen desteğin az olması. Velilerimizin az bir oranı tek ürün olan fındıkla geçinmesi

Sosyolojik Analiz

Mahallemizde; Hamdullah Suphi ortaokulu, Züver Kaya Mesleki ve Teknik Anadolu Lisesi, Ordu Lisesi, Boztepe Mesleki ve Teknik Anadolu Lisesi, Altıncıfındık İlkokulu, Başöğretmen

Anadolu Lisesi ve Ordu Lisesi Ayşe Özyeğin Kız Öğrenci Yurdu, Faruk Furtun Anaokulu bulunmaktadır.

Teknolojik Analiz

Teknolojik olarak okulumuza Fatih Projesi kapsamında Akıllı Tahta kurulmuştur. E-Okul uygulamaları ile velilerimiz bilgilendirilmektedir. Bilgisayar ve internet kullanımının artması cep telefonu, taşınabilir çoklu-görsel, işitsel medya araçları ve öğrenme isteklerinin yüksek olması bizi pozitif olarak motive etmektedir. Teknolojinin sağladığı yeni öğrenme ve paylaşım olanakları ile Bilgi ve İletişim Teknolojileri 'nin müfredata entegrasyonunun sağlanması için gerekli çalışmalar yapılmaktadır.

Politik ve yasal etmenler

- ✓ Çocukların değişik ihtiyaçlarına, doğal yeteneklerine ve ilgi alanlarına odaklanma,
- ✓ Sınav sistemlerindeki değişiklikler
- ✓ Eğitimdeki başarı seviyesinin OECD ülkelerine göre düşük olması,
- ✓ Toplumun, eğitime-öğretime erişilebilirlik hakkında zorunlu eğitimi aşan beklentileri,

- ✓ Kamu Ve Özel Kuruluşların Destekleri

Ekonomik çevre değişkenleri

- ✓ İnternet kullanımı sonucunda sosyal hayatta meydana gelen değişiklikler,
- ✓ Çalışanlarda değişik becerilerin ve daha fazla esnekliğin aranmasına yol açan küreselleşme ve rekabetin gittikçe arttığı ekonomi,
- ✓ İstihdamda geleneksel alanlardan bilgi ve hizmet sektörüne kayış,
- ✓ Vasıfsız işlerdeki düşüş ve istihdam için gerekli nitelik ve becerilerdeki artış,
- ✓ Bilgi güvenilirliği ve güvenliğinde karşılaşılan sorunlar
- ✓ Bilginin hızla değişmesi

Sosyal-kültürel çevre değişkenleri

- ✓ Değişen aile yapısı ve sosyal yapı,

- ✓ Geleneksel yapının sosyal kontrol mekanizmasındaki rolünün deęiřmesi.
- ✓ Madde baęımlılıęı oranının artması

Teknolojik çevre deęiřkenleri

- ✓ Öğrenci Ve Çalışanların Sahip Olduęu Teknolojik Araçlar
- ✓ Öğrenci ve Çalışanların Teknoloji Kullanım Kapasiteleri
- ✓ Teknolojik Alandaki Geliřmeler

2.7.2. Üst Politika Belgeleri

SIRA NO	REFERANS KAYNAĞININ ADI
1	11. Kalkınma Planı
2	TÜBİTAK Vizyon 2023 Eğitim ve İnsan Kaynakları Sonuç Raporu ve Strateji Belgesi
3	5018 yılı Kamu Mali Yönetimi ve Kontrol Kanunu
4	Kamu İdarelerinde Stratejik Planlamaya İliřkin Usul ve Esaslar Hakkında Yönetmelik
5	Devlet Planlama Teřkilatı Kamu İdareleri İin Stratejik Planlama Kılavuzu (2006)
6	Milli Eğitim Bakanlığı 2015-2019 Stratejik Plan Hazırlık Programı
7	Milli Eğitim Bakanlığı Stratejik Plan Durum Analizi Raporu
8	62. Hükümet Programı
9	62. Hükümet Eylem Planı
10	Milli Eğitim Bakanlığı Strateji Geliřtirme Başkanlıęının 2013/26 Nolu Genelgesi
11	İle Milli Eğitim Stratejik Planı

Tablo 44: Üst politika belgeleri

2.7.3. GZFT Analizi

Okulumuz çalışanları, i ve dıř paydařların görüşleri alınarak kurumumuzun güçlü ve zayıf yönleri, fırsat ve tehditleri belirlenmiřtir. Bu süreçte deęiřik tarihlerde yapılan, her düzey ve birimden temsilcilerin katılımı sonucunda ortaya çıkan ortak görüşler önceliklendirilerek GZFT (Güçlü, Zayıf yönler, Fırsat ve Tehditler) analizinde birleřtirilmiřtir.

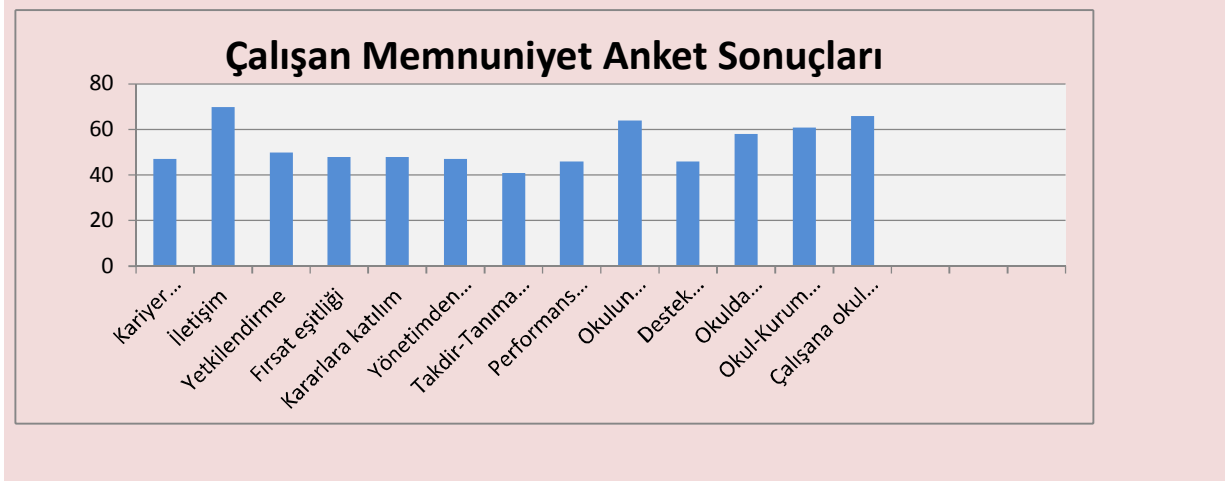
2.7.3.1. Çalışanların Memnuniyeti ve Algılama Ölümleri Anketi

Atatürk Mesleki ve Teknik Anadolu Lisesi çalışanlarının; kuruma-yönetime- hizmetin sunumuna ilişkin düşüncelerini ve karşılaştıkları zorlukları belirleyen veriler elde etmek için memnuniyet ve algılarını ölçme anketi uygulanmıştır.

Çalışma evreni olarak kurumda kadrolu çalışan 50 kişi ele alınmış olup, Random usulü 34 kişi (%68) seçilmiş ve anket uygulanmıştır.

Kurum çalışanlarının görüşlerini değerlendirmek için “MEB OKUL/KURUM ÖZ DEĞERLENDİRME Çalışan Memnuniyet Ölçeği “ kullanılmıştır. Ölçek; Kariyer geliştirme, İletişim, Yetkilendirme, Fırsat eşitliği, Kararlara katılma, Yönetimden memnuniyet, Takdir ve tanınma sistemi, Performans değerlendirme, Okul vizyon-misyon ve değerlerine ilişkin algılamalar, Destek, Okul-kurum ortamı ve çalışana sağlanması gereken hizmetler alanlarında toplam 39 soru içeren “Likert ölçeği”dir. Değerlendirme “Mod” değeri esas alınarak yorumlanmıştır. Her bir soru 1-5 puan üzerinde hesaplanmış, en yüksek değer 5 puan olarak belirlenmiştir. Çalışan memnuniyet Anketi genel değerlendirme sonucu 2,75 (55,02) orta düzeyde olduğu görülmüştür. En düşük görüşlerin Kariyer geliştirme, Kararlara katılma, Takdir- Tanınma sistemi, Performans değerlendirme ve Destek (moral, motivasyon vb.) başlıklarında olduğu görülmektedir. Soru başlıkları alt sorunlarla birlikte değerlendirildiğinde şu sonuçlara ulaşılmıştır.

- ✓ Okul fiziki ortamının ve araç-gereç donanımının yeterli düzeyde olduğu,
- ✓ Okul ortamının temiz ,düzenli ve yeterli olduğu,
- ✓ Okul vizyon ve misyon, değerlerinin çalışanlar tarafından benimsendiği,
- ✓ Çalışanların ihtiyaçları belirlenirken görüşlerinin yeterli düzeyde alınmadığı,
- ✓ Kişisel ve mesleki gelişim konularında rehberlik ve hizmet içi eğitim faaliyetlerinin yetersizliği,
- ✓ Kurumun iletişime açık, birbirini destekleyen çalışanlardan oluştuğu,
- ✓ Okulun çalışanların kariyer gelişimine sağladığı katkının eksikliği,
- ✓ Çalışanların şikayet ve önerilerinin dikkate alınma eksikliği,
- ✓ Çalışan özlük işlerinin yeterli düzeyde yürütüldüğü ve duyuruların zamanında iletildiği
- ✓ Personelin sorun çözümünde inisiyatif kullanma olanağının yetersizliği,
- ✓ Yöneticilerin çalışanların moral – motivasyon ve aidiyet duygularını geliştirecek yeterli düzeyde çalışmalarının olmaması,
- ✓ Takdir- Tanınma sisteminin yetersizliği,
- ✓ Çalışan yönetim işbirliğinin orta düzeyde olduğu gözlenmiştir.



Grafik 1: Çalışan Memnuniyet Anket Sonuçları

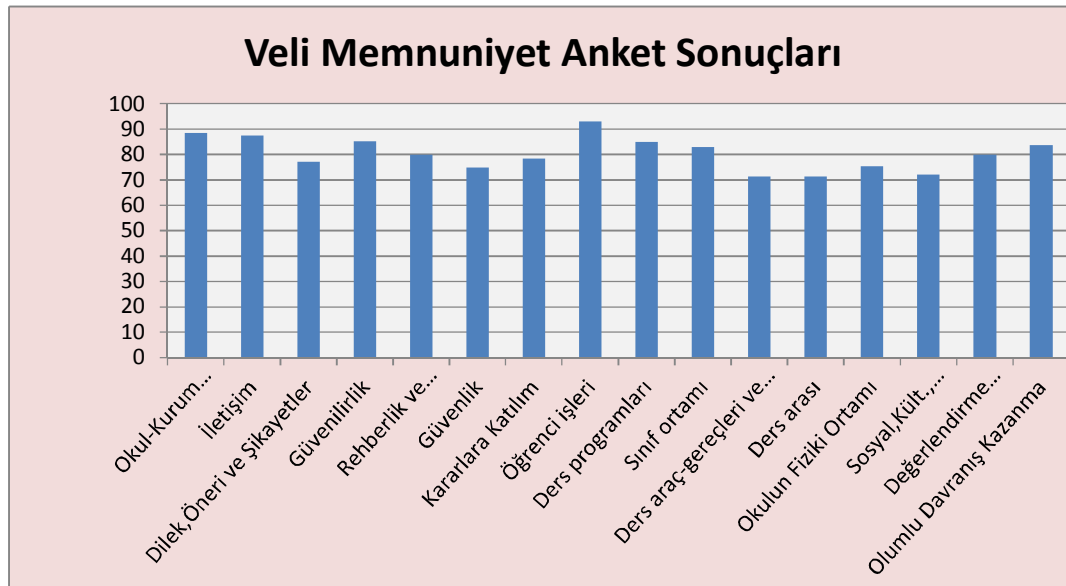
2.7.3.2. Veli Memnuniyet Anketi

Atatürk Mesleki ve Teknik Anadolu Lisesi'nden hizmet alan velilerimizin kurumla ilgili görüşlerini belirlemek için anket çalışması yapılmıştır. Anket "Random" usulü seçilen velilerden geriye dönüş yapan 62 kişi (%12,5) örneklem grubu olarak değerlendirilmiştir.

Okulumuzdan hizmet alan velilerimizin görüşlerini değerlendirmek için "MEB OKUL/KURUM ÖZ DEĞERLENDİRME Veli Memnuniyet Ölçeği" kullanılmıştır. Ölçek; Okul/Kurum hizmetlerine ulaşma, iletişim, dilek, öneri ve şikayetler, güvenilirlik, rehberlik ve yönlendirme hizmetleri, güvenlik, ders programları, sınıf ortamı, ders araç-gereçleri-donatım, ders arası, okulun fiziki ortamı, sosyal kültürel, bilimsel ve sportif faaliyetler, değerlendirme, ödül, teşekkür, takdir, olumlu davranış kazandırma, kararlara katılım ve öğrenci işleri alanların da toplam 52 soru içeren "Likert ölçeği"dir. Değerlendirme "Mod" değeri esas alınarak yorumlanmıştır. Her bir soru 1-5 puan üzerinde hesaplanmış, en yüksek değer 5 puan olarak belirlenmiştir. Veli Memnuniyet Anketi genel değerlendirme sonucu 4,01 (%80,25) iyi düzeyde olduğu görülmüştür. En düşük görüşlerin güvenlik, ders arası, dilek, öneri ve şikayetler, ders araç-gereçleri, donatım, okulun fiziki ortamı, sosyal, kültürel, bilimsel ve sportif faaliyetler başlıklarında olduğu görülmektedir. Soru başlıkları alt sorunlarla birlikte değerlendirildiğinde şu sonuçlara ulaşılmıştır.

- ✓ Velilerin okul öğretmen, yönetici ve kurum hizmetlerine ulaşımının kolay olduğu,
- ✓ Okulun tüm çalışanları ile zamanında iletişime geçebildikleri ve bilgiye ulaşma yeterli düzeyde,

- ✓ Dilek, öneri ve şikayetleri okula iletme sistemi yeterli fakat geri dönüş sağlıklı olamamakta,
- ✓ Okul çalışanlarına olan güvenin yeterli düzeyde olduğu,
- ✓ Okul çevresi güvenlik önlemleri yetersiz,
- ✓ Okul vizyonu konusunda bilgi ve paylaşımın yetersiz olduğu,
- ✓ Öğrenciye ait bilgilere ulaşmanın ve okul tarafından öğrencinin takibinin yeterli olduğu,
- ✓ Okul kütüphanesi yetersizdir,
- ✓ Sınıf ve laboratuvarlar araç-gereç, donanım açısından yeterli düzeyde,
- ✓ Okulun kapalı spor salonu yok,
- ✓ Okul kantini bulunmakta ancak ihtiyaca cevap verememektedir
- ✓ Sosyal, kültürel ve sportif faaliyetlerin öğrenci yeteneklerini orta düzeyde açığa çıkardığı,
- ✓ Rehberlik, yönlendirme hizmetlerinin iyi olduğu,
- ✓ Çocukların başarılarının ödüllendirildiği,
- ✓ Okulun öğrencilerimize milli ve manevi değerleri, sorumluluk bilincini, birey olma özelliğini yeterli düzeyde kazandırdığı görülmüştür.



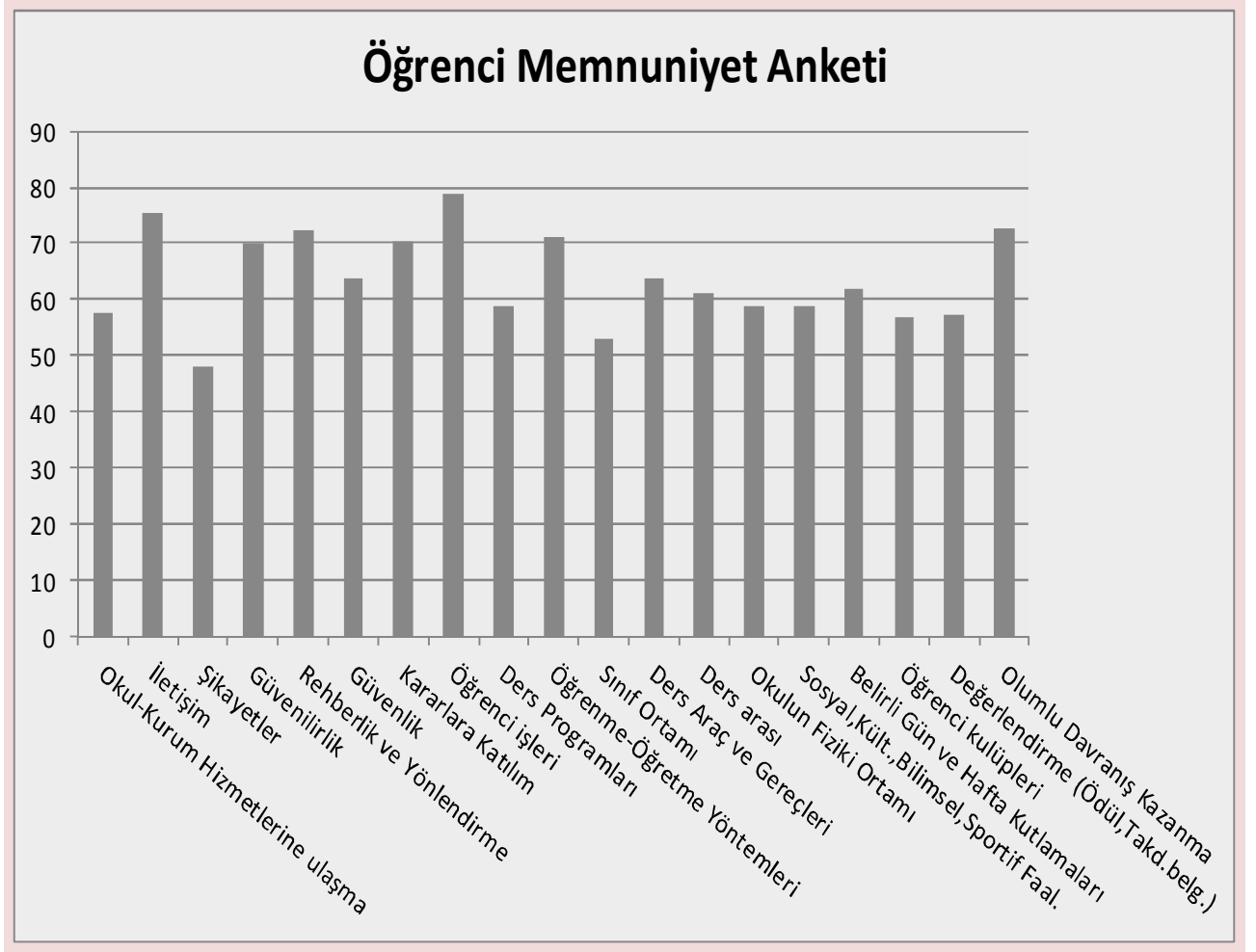
Grafik 2: Veli Memnuniyeti Anket Sonuçları

2.7.3.3. Öğrenci Memnuniyet Anketi

Atatürk Mesleki ve Teknik Anadolu Lisesi öğrencilerinin memnuniyet algılarının ölçülmesi ve okula ilişkin görüşlerini belirlemek için anket uygulanmıştır. Anket "Random" usulü seçilen öğrencilere 230 kişi (%40) örneklem grubu olarak değerlendirilmiştir.

Okulumuz öğrencilerinin görüşlerini değerlendirmek için "MEB OKUL/KURUM ÖZ DEĞERLENDİRME Öğrenci Memnuniyet Ölçeği " kullanılmıştır. Ölçek; Okul/Kurum hizmetlerine ulaşma, iletişim, şikayetler, güvenilirlik, rehberlik ve yönlendirme hizmetleri, güvenlik, ders programları, sınıf ortamı, ders araç-gereçleri-donatım, öğrenme- öğretme yöntemleri, belirli gün ve hafta kutlamaları, öğrenci kulüpleri, ders arası, okulun fiziki ortamı, sosyal kültürel, bilimsel ve sportif faaliyetler, değerlendirme, ödül, teşekkür, takdir, olumlu davranış kazandırma, kararlara katılım ve öğrenci işleri alanlarında toplam 54 soru içeren "Likert ölçeği"dir. Değerlendirme "Mod" değeri esas alınarak yorumlanmıştır. Her bir soru 1-5 puan üzerinde hesaplanmış, en yüksek değer 5 puan olarak belirlenmiştir. Öğrenci Memnuniyet Anketi genel değerlendirme sonucu 3,15 (%63,30) orta düzeyde olduğu görülmüştür. En düşük görüşlerin şikayetler, ders programları başlıklarında olduğu görülmektedir. Soru başlıkları alt sorunlarla birlikte değerlendirildiğinde şu sonuçlara ulaşılmıştır.

- ✓ Okul öğretmenleri ile iletişimin yeterli olduğu,
- ✓ Okul bilgisayar odası ve diğer laboratuvarlardan ders dışı yararlanmanın yetersizliği,
- ✓ Okula ilettikleri şikayet, dilek ve önerilerin dikkate alınıp cevap verilmesinin sağlıklı işlemediği,
- ✓ Okul öğretmen ve yöneticilerine güvendikleri,
- ✓ Okul rehberlik ve yönlendirme hizmetlerinin yeterli olduğu,
- ✓ Öğrencilerle ilgili kararlara tam katılımın iyi düzeyde olduğu,
- ✓ Kendilerine ait tüm iş ve işlemlere ulaşımın yeterli düzeyde olduğu,
- ✓ Günlük ders programlarının, sınav programlarının verimli çalışmayı sağlayacak yeterli zaman bırakmadığı,
- ✓ Ders öğrenme öğretme yöntemlerinin etkinliğinin orta düzeyde olduğu,
- ✓ Sınıf ortamında öğrenciler arası iletişimin orta düzeyde olduğu
- ✓ Öğrenci kulüpleri faaliyetlerinin bireysel gelişime katkılarının orta düzeyde olduğu,
- ✓ Ders içi ve dışı başarıların ödüllendirilmesinin orta düzeyde olduğu
- ✓ Okulun milli manevi değerler ve olumlu davranış kazandırdığı belirtilmiştir.



Grafik 3: Öğrenci Memnuniyeti Anket Sonuçları

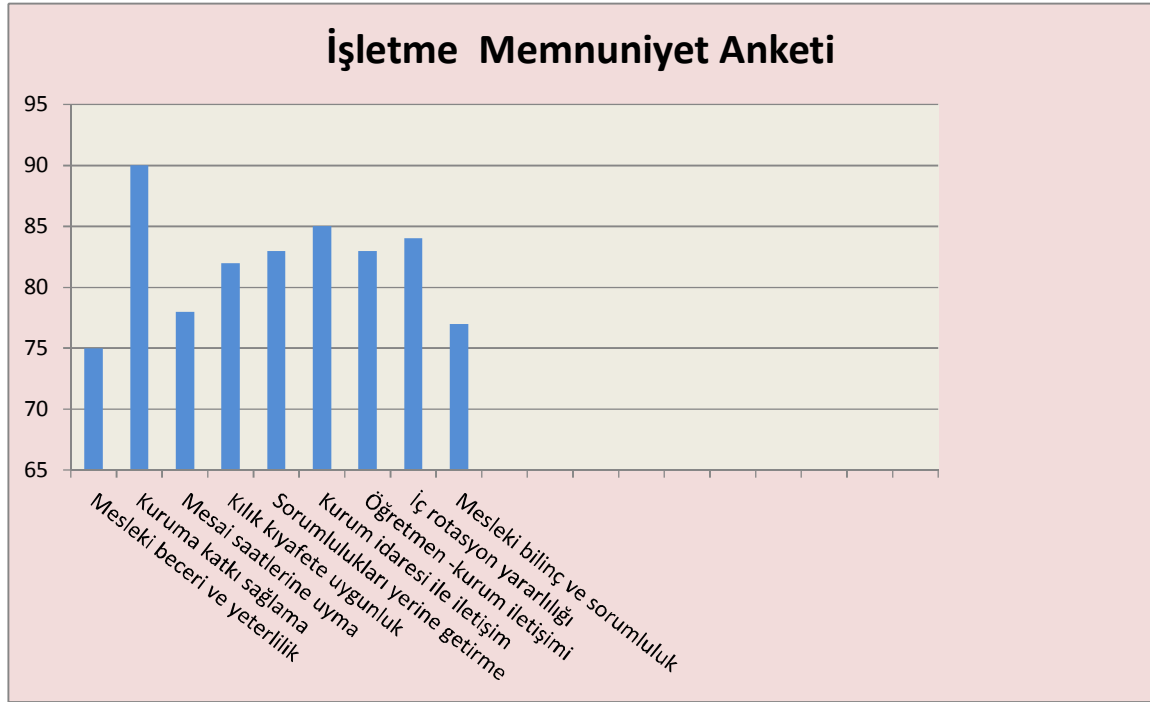
2.7.3.4. Dış Paydaş Memnuniyet Anketi

Atatürk Mesleki ve Teknik Anadolu Lisesi dış paydaşların memnuniyet algılarının ölçülmesi ve okula ilişkin görüşlerini belirlemek için anket uygulanmıştır. Anket , staja çıkılan 7 işletmede örneklem grubu olarak seçilmiş olan(48 kişi) işletme yönetici ve çalışanlarına uygulanmış ve değerlendirilmiştir.

Okulumuzla ilgili dış paydaş görüşlerini değerlendirmek için “MEB OKUL/KURUM ÖZ DEĞERLENDİRME İşletme Memnuniyet Ölçeği “ kullanılmıştır. Ölçek; toplam 10 soru içeren “Likert ölçeği”dir. “Mod” değeri esas alınarak yorumlanmıştır. Her bir soru 1-5 puan üzerinde hesaplanmış, en yüksek değer 5 puan olarak belirlenmiştir. İşletme Memnuniyet Anketi genel değerlendirme sonucu 4,05 (%81,00) iyi düzeyde olduğu görülmüştür. Soru başlıkları değerlendirildiğinde şu sonuçlara ulaşılmıştır. İşletmeler okulumuz öğrencilerinin

bilgi, beceri ve iletişim yeteneklerinden oldukça memnundur. İşletmeler tarafından stajyer öğrencilerin mesleki becerileri yeterli bulunmuştur.

- ✓ Öğrenciler işletmelere katkı sağlamaktadır.
- ✓ Öğrenciler işletme kurallarına ve mesai saatlerine uyum sağlarlar.
- ✓ İşletmeler koordinatör öğretmenlerle iletişim problemi yaşamamaktadırlar.
- ✓ Öğrencilerin meslek bilinci ve sorumluluğu yeterli düzeydedir.



Grafik 4: İşletme Memnuniyeti Anket Sonuçları

2.7.4. Güçlü Taraflar, Zayıf Taraflar, Fırsatlar ve Tehditler

Okulumuz çalışanları ile yapılan toplantı , iç ve dış paydaş analizleri, İl ve İlçe Milli Eğitim Müdürlüğü birimleriyle yapılan görüşmeler, Stratejik Plan Üst Kurulu toplantıları ve okulumuzun mevcut durumunun analiz edilmesiyle güçlü ve zayıf taraflar ile fırsat ve tehditler belirlenmiştir.

OKULUMUZ GZFT ANALİZİ
GÜÇLÜ YÖNLER, ZAYIF YÖNLER, FIRSATLAR VE TEHDİTLER

	Eğitim ve Öğretime Erişim	Eğitim ve Öğretimde Kalite	Kurumsal Kapasite
GÜÇLÜ YÖNLER	<ol style="list-style-type: none"> 1. Tekli öğretim yapılması 2. Okulumuzun merkeze ve hastanelere yakın olması 	<ol style="list-style-type: none"> 1. Okul çalışanlarının değişime ve gelişime açık olması 2. Deneyimli ve yeterlilik düzeyi yüksek öğretmen kadrosu 3. Öğretmenler arası güçlü dayanışma olması 4. Tercih edilen bir kurum olması 5. Üç ayrı bölümde öğrenci yetiştirmesi 6. Diğer kurum ve kuruluşlarla iş birliği yapabilmesi 7. Uygulama eğitimlerinin sağlık kuruluşlarında yapılması nedeniyle öğrencilerin çalışma hayatına kolay intibak etmesi 8. Okulumuzda öğrenci disiplin olaylarının az olması 9. Kamu ve özel sağlık kurumlarında istihdam edilebilirlik 10. HİE yüksek katılma oranı 	<ol style="list-style-type: none"> 1. Sınıf mevcutlarının standartlara uygun olması 2. Öğretmen eksikliğinin olmaması 3. Bölümlere uygun laboratuvar ve eğitim araçlarının olması 4. Konferans salonunun bulunması 5. Köklü bir kurum geçmişinin olması 6. ADSL bağlantısının olması
ZAYIF YÖNLER		<ol style="list-style-type: none"> 1. YGS ve LYS puan ortalamasının il ortalamasından düşük olması 2. Proje yarışmalarına ilgi eksikliği 3. Okulumuzda sosyal faaliyetlerin az olması 4. Öğrenci/öğretmen başarılarının yeterince ve zamanında ödüllendirilmemesi 5. Okul güvenlik görevlisinin olmaması 6. Öğrencilerin sosyo- kültürel faaliyetlere katılımının az olması 7. Veli eğitim düzeyinin düşük olması 	<ol style="list-style-type: none"> 1. Anadolu Meslek Programına geçilmesi nedeniyle, bu alanlardan mezun olacakların istihdam durumlarının belirsizliği 2. Anadolu Meslek Programı alanlarından mezun olacakların yükseköğretime geçişleri ile ilgili durumlarının belirsiz olması 3. Kurum memurunun olmaması
FIRSATLAR	<ol style="list-style-type: none"> 1. Okulumuzun merkeze ve hastanelere yakın olması 2. Öğrencilerin işletmelerde yemek ihtiyacını karşılıyor olması 	<ol style="list-style-type: none"> 1. Avrupa birliği projesi 2. Mezun öğrencilerin sınavsız yükseköğretime geçiş hakkının olması 3. Mezun öğrencilerin çevredeki özel sağlık kuruluşlarında istihdam kolaylığı 4. Mezunlarımızın devlet ve özel sektörde istihdam edilmesi 	
TEHDİTLER		<ol style="list-style-type: none"> 1. Okul çevresinde internet kafelerin olması 2. Orta öğretim yönetmeliği hizmet standartlarının sık değişmesi 3. Bilişim teknolojilerinin bilinçsiz kullanımının eğitim üzerindeki olumsuz etkisi, 	<ol style="list-style-type: none"> 1. Öğrenci ve alan öğretmenlerinin işletmelerde iş kazası ve meslek hastalığına yakalanma riski 2. Kantinin yetersiz olması nedeniyle öğrencilerin okul dışına gitmeye ihtiyaç duymaları

Tablo 45: Temalara göre GZFT Analizi

2.7.4.1 Sorun Alanları

1. Okul çevresinde internet kafelerin olması
2. Orta öğretim yönetmeliği hizmet standartlarının sık değişmesi
3. YGS- LYS sınavlarına öğrencilerin gereken önemi vermemesi
4. Proje yarışmalarına ilgi eksikliği
5. Öğrenci/öğretmen başarılarının yeterince ve zamanında ödüllendirilmemesi
6. Okul güvenlik görevlisinin olmaması
7. Öğrencilerin sosyo- kültürel faaliyetlere katılımının az olması
8. Anadolu Meslek Programına geçilmesi nedeniyle, bu alanlardan mezun olacakların istihdam durumlarının belirsizliği
9. Anadolu Meslek Programı alanlarından mezun olacakların yükseköğretime geçişleri ile ilgili durumlarının belirsiz olması

2.7.4.2. Eğitim Ve Öğretim Sisteminin Sorun Ve Gelişim Alanları

Altınordu Atatürk Mesleki ve Teknik Anadolu Lisesi 2015-2019 Stratejik Plan hazırlıkları kapsamında, paydaş analizi, kurum içi ve dışı analiz sonucunda kurumumuz faaliyetlerine ilişkin gelişim ve sorun alanları tespit edilmiştir. Belirlenen gelişim ve sorun alanları üç tema altında gruplandırılarak plan mimarisinin oluşturulmasında temel alınmıştır.

Eğitim ve Öğretim Sisteminin Sorun ve Gelişim Alanları		
Eğitim ve Öğretime Erişim	Eğitim ve Öğretimde Kalite	Kurumsal Kapasite
1. Okula devamsızlık 2.YGS- LYS sınavlarına öğrencilerin gereken önemi vermemesi 3.Yükseköğretime katılımın yetersizliği 4.Örgün eğitimin dışına çıkan öğrenciler	1.Eğitim öğretim sürecinde sanatsal, sportif ve kültürel faaliyetler 2.Okuma kültürü 3.Okul sağlığı ve hijyen 4.Zararlı alışkanlıklar 5.Öğretmenlere yönelik hizmet içi eğitimler 6.Eğitimde bilgi ve iletişim teknolojilerinin kullanımı 7.Örgün ve yaygın eğitimi destekleme ve yetiştirme kursları 8.Temel dersler önceliğinde ulusal ve uluslararası sınavlarda öğrenci başarı durumu 9.Eğitsel, mesleki ve kişisel rehberlik hizmetleri 10.Öğrencilere yönelik oryantasyon faaliyetleri 11.Hayat boyu öğrenme kapsamında sunulan kursların çeşitliliği ve niteliği 12.Mesleki ve teknik eğitimin sektör ve işgücü piyasasının taleplerine uyumu 13.Atölye ve laboratuvar öğretmenlerinin sektörel ilgili özel alan bilgisi 14.Mesleki eğitimde alan dal seçim rehberliği 15.İşyeri beceri eğitimi ve staj uygulamaları 16.Uluslararası hareketlilik programlarına katılım	1.İnsan kaynağının genel ve mesleki yetkinliklerinin geliştirilmesi 2.Çalışma ortamları ile sosyal, kültürel ve sportif ortamların iş motivasyonunu sağlayacak biçimde düzenlenmesi 3.Kurumsal aidiyet duygusunun geliştirilmemesi 4. Çalışanların ödüllendirilmesi 5.Hizmet içi eğitim kalitesi 6.Okul ve kurumların sosyal, kültürel, sanatsal ve sportif faaliyet alanlarının yetersizliği 7.Mevzuatın sık değişmesi 8.Kurumlarda stratejik yönetim anlayışının bütün unsurlarıyla hayata geçirilmemiş olması 9.Stratejik planların uygulanabilmesi için kurumlarda üst düzey sahiplenmenin yetersiz olması 10.İç ve dış paydaşlar ile etkin ve sürekli iletişim sağlanamaması 11.Basın ve yayın faaliyetleri. 12.Teknolojik altyapı eksikliklerinin giderilmesi 13.Mobil uygulamaların geliştirilmesi, yaygınlaştırılması 14.İş güvenliği ve sivil savunma 15.Diğer kurum ve kuruluşlarla işbirliği 16.İç kontrol sisteminin etkin kılınması

Tablo 46: Sorun ve Gelişim Alanları

3. BÖLÜM

GELECEĞE BAKIŞ



3.BÖLÜM GELECEĞE BAKIŞ

3.1. MİSYONUMUZ

Türk Milli Eğitiminin genel ve özel amaçları doğrultusunda, çağın gerektirdiği mesleki niteliklere sahip, milli ve manevi değerleri benimseyen ve insanlığa hizmet eden sağlık personeli yetiştirmek.

3.2. VİZYONUMUZ

Nitelikli ve mutlu sağlık personeli yetiştirmede bölgemizdeki eşdeğer kurumlara örnek ve öncü olmak.

3.3. TEMEL DEĞERLER VE İLKELER

Değerlerimiz

- Öğrencilerin her türlü sosyal faaliyetlerini destekleriz.
- Ben değil Biz deriz.
- Başarıyı artırmak için sorumluluk alır, verimli çalışırız.
- Ezberci ve baskıcı değil, problem çözen ,analitik düşünen, şüpheli ve araştıran eğitim yaklaşımını benimseriz.
- Eğitimde ve alanımızda bilimsel gelişmeleri izler, yenilikleri takip ederiz.
- Öz kültürüne bağlı bireyler yetiştirir, farklı kültür ve inançları zenginlik olarak görürüz.
- Akıl ve bilimin ışığında yaratıcı ve yeniliklere açık bireyler yetiştiririz.

İlkelerimiz

- Atatürk ilke ve inkılâplarına bağlılık,
- Adalet,
- Bilimsellik,
- Fırsat Eşitliği
- Sorumluluk,
- Öz kültüre bağlılık,
- Sabırlı, Hoşgörülü ve Kararlı olmak
- Katılımcılık ve paylaşımcılık,
- Fedakârlık,
- Şeffaflık,

STRATEJİK PLAN GENEL TABLOSU

1. TEMA EĞİTİM VE ÖĞRETİME ERİŞİM	STRATEJİK HEDEFLER
STRATEJİK AMAÇ-1 Bütün bireylerin eğitim ve öğretime adil şartlar altında erişmesini sağlamak.	Stratejik hedef 1.1:Örgün eğitim kapsamında alınan öğrencilerin tamamını mezun etmek
	Stratejik hedef 1.2:Plan dönemi sonuna kadar devamsızlık oranını düşürmek.
2.TEMA: EĞİTİM ÖĞRETİMDE KALİTE	STRATEJİK HEDEFLER
STRATEJİK AMAÇ-2 Bütün bireylere ulusal ve uluslararası ölçütlerde bilgi, beceri, tutum ve davranışın kazandırılması ile girişimci, yenilikçi, yaratıcı, dil becerileri yüksek, iletişime ve öğrenmeye açık, özgüven ve sorumluluk sahibi sağlıklı	Stratejik hedef 2.1: Bütün bireylerin bedensel, ruhsal ve zihinsel gelişimlerine yönelik faaliyetlere katılım oranını ve öğrencilerin akademik başarı düzeylerini artırmak.
	Stratejik hedef 2.2:Hayat boyu öğrenme yaklaşımı çerçevesinde işgücü piyasasının talep ettiği beceriler ile uyumlu bireyler yetiştirerek istihdam edilebilirliklerini arttırmak.
	Stratejik hedef 2.3:Eğitimde yenilikçi yaklaşımlar kullanılarak bireylerin yabancı dil yeterliliğini ve uluslararası

ve mutlu bireylerin yetişmesine imkân sağlamak.	öğrenci\öğretmen hareketliliğini artırmak. Stratejik hedef 2.4: Türkçenin doğru ve etkin kullanımını sağlamak ve okuma alışkanlığı kazandırmak
3.TEMA: KURUMSAL KAPASİTE	STRATEJİK HEDEFLER
STRATEJİK AMAÇ-3 Beşeri, fiziki, mali ve teknolojik yapı ile yönetim ve organizasyon yapısını iyileştirerek eğitime erişimi ve eğitimde kaliteyi artıracak etkin ve verimli işleyen bir kurumsal yapıyı tesis etmek.	Stratejik hedef 3.1: Eğitim ve Öğretim hizmetlerinin etkin sunumunu sağlamak üzere okulumuzdaki insan kaynaklarının niteliğini geliştirmek.
	Stratejik hedef 3.2: Plan dönemi sonuna kadar, belirlenen kurum standartlarına uygun eğitim ortamlarını tesis etmek ve etkin, verimli bir mali yönetim yapısı oluşturmak.
	Stratejik hedef 3.3: Plan dönemi sonuna kadar etkin bir izleme ve değerlendirme sistemiyle desteklenen, bürokrasinin azaltıldığı, çoğulcu, katılımcı, şeffaf ve hesap verebilir bir yönetim ve organizasyon yapısını oluşturmak.
	Stratejik hedef 3.4: Plan dönemi sonuna kadar eğitim öğretim hizmetlerinin sunumunda etkin bir bilgi yönetimi sistemi oluşturmak ve enformasyon teknolojilerinin etkinliğini artırmak.

Tablo 47: Okulumuz Stratejik Plan Genel Tablosu

1.TEMA: EĞİTİM ÖĞRETİME ERİŞİM

Stratejik Amaç 1.

Bütün bireylerin eğitim ve öğretime adil şartlar altında erişmesini sağlamak.

Stratejik Hedef 1.1.

Plan dönemi sonuna kadar örgün eğitim kapsamında alınan öğrencilerin tamamını mezun etmek

Hedefin Mevcut Durumu

Bireylerin eğitim ve öğretime katılması ve tamamlaması sosyal ve ekonomik kalkınmanın sürdürülebilmesinde önemli bir etken olarak görülmektedir. Bu nedenle eğitim ve öğretime katılımın artırılması ve eğitim hizmetinin bütün bireylere adil şartlarda sunulması hedeflenmektedir.

2012 -2014 yılları arasında okulumuzdan mezun olan öğrenci oranı %100 olup; okul terk ve sınıf tekrarı yapan öğrencimiz yoktur.

PERFORMANS GÖSTERGELERİ		Önceki Yıllar			Hedefler
S.Amaç 1	S.Hedef 1	2012	2013	2014	2019
Mezun olan öğrenci oranı (%)		100	100	100	100
Okul terk oranı		0	0	0	0
Sınıf tekrarı oranı		0	0	0	0

Tablo 48 : Stratejik Amaç 1 - Hedef 1 Performans Göstergeleri

STRATEJİLER

Sıra	STRATEJİ	Başlama Tarihi	Bitiş Tarihi	Sorumlu Birim
1	Velilere yönelik bilgilendirme çalışmalarının konu alanları belirlenecek	Eylül	Haziran	Okul Rehberlik Servisi/Sınıf Öğretmenleri
2	Planda belirtilen hedef sayısından aşağı olamamak üzere öğrencilere yönelik bilgilendirme toplantılarının yapılması sağlanacak.	Eylül	Haziran	Okul Rehberlik Servisi/Sınıf Öğretmenleri
3	MEB Ortaöğretim Kurumları Yönetmeliğinin sınıf geçme sınavlarla ilgili maddeleri öğrencilere bildirilecek,	Eylül	Haziran	Okul Rehberlik Servisi/Sınıf şube rehber öğretmenleri
4	Verimli ders çalışma yöntemleri hakkında bilgilendirme toplantıları yapılacak	Eylül	Haziran	Okul rehberlik servisi ve sınıf öğretmenleri

Tablo 49: Stratejik Amaç 1 - Hedef 1 Stratejiler

Stratejik Hedef 1.2.

Plan dönemi sonuna kadar devamsızlık oranını düşürmek.

Hedefin Mevcut Durumu

Bireylerin eğitim ve öğretime katılımı ve tamamlaması sosyal ve ekonomik kalkınmanın sürdürülebilmesinde önemli bir etken olarak görülmektedir. Bu nedenle eğitim ve öğretime katılımın artırılması ve eğitim hizmetinin bütün bireylere adil şartlarda sunulması hedeflenmektedir.

Okulumuzda 5-10 gün arası özürsüz devamsızlık oranı 2012 yılında %25, 2013 yılında %30,2014 yılında %28 olarak görülmektedir. 10 gün ve üzeri özürsüz devamsızlık yapan öğrencimiz bulunmamaktadır. Özürlü devamsızlık gün ortalaması 2012 yılında 11 gün,2013 Yılında 12 gün, 2014 yılında 13.85' tir. Devamsızlık nedeniyle sınıf tekrarı yapan öğrencimiz yoktur.

PERFORMANS GÖSTERGELERİ		Önceki Yıllar			Hedefler
S.Amaç 1	S.Hedef 2	2012	2013	2014	2019
5-10 gün arası Devamsızlık Oranı (özürsüz)		%25	%30	%28	%22
10 gün ve üzeri Devamsızlık oranı (özürsüz)		0	0	0	0
Özürlü Devamsızlık gün sayısı (ort)		11	12	13.85	10
Devamsızlık nedeniyle Sınıf Tekrarı Oranı		0	0	0	0

Tablo 50: Stratejik Amaç 1 - Hedef 2 Performans Göstergeleri

STRATEJİLER

Sıra	STRATEJİ	Başlama Tarihi	Bitiş Tarihi	Sorumlu Birim
1	Okul rehber öğretmenleri ve sınıf şube öğretmenleri ile öğrenci devamsızlıkları hakkında her dönem başında toplantı yapılacak.	Eylül	Ocak	Öğrenci işlerinden sorumlu müdür yardımcıları/Rehber Öğretmenler/Sınıf rehber öğretmenleri
2	Öğrenciler, sınıf rehber öğretmenleri tarafından devamsızlıkları konusunda en az 15 günlük periyotlar halinde bilgilendirilecek.	Eylül	Haziran	Öğrenci işlerinden sorumlu müdür yardımcıları/Sınıf rehber öğretmenleri
3	Okul velilerine Milli Eğitim Bakanlığının 8383 numaralı SMS bilgilendirme hattına üye olmaları konusunda gerekli duyurular yapılacak.	Eylül	Haziran	Öğrenci işlerinden sorumlu müdür yardımcıları/Rehber Öğretmenler/Sınıf rehber öğretmenleri
4	Devamsızlığı fazla olan öğrencilerin ailelerine ev ziyaretleri yapılmasının yanında bireysel görüşler yapılacak.	Eylül	Haziran	Öğrenci işlerinden sorumlu müdür yardımcıları/Rehber Öğretmenler/Sınıf rehber öğretmenleri

Tablo 51: Stratejik Amaç 1 - Hedef 2 Stratejiler

2.TEMA: EĞİTİMDE KALİTENİN ARTIRILMASI

Stratejik Amaç 2.

Bütün bireylere ulusal ve uluslararası ölçütlerde bilgi, beceri, tutum ve davranışın kazandırılması ile girişimci, yenilikçi, yaratıcı, dil becerileri yüksek, iletişime ve öğrenmeye açık, özgüven ve sorumluluk sahibi sağlıklı ve mutlu bireylerin yetişmesine imkân sağlamak

Stratejik Hedef 2.1.

Bütün bireylerin bedensel, ruhsal ve zihinsel gelişimlerine yönelik faaliyetlere katılım oranını ve öğrencilerin akademik başarı düzeylerini artırmak.

Hedefin Mevcut Durumu

Eğitim ve öğretime erişimin adil şartlar altında sağlanmasının yanı sıra, Okulumuzdaki öğrencilerin potansiyellerinin açığa çıkarılmasına ortam sağlayarak hem bedensel, ruhsal ve zihinsel gelişimlerini destekleyip hem de akademik başarı düzeyleri arttırmalarını hedeflemekteyiz.

Altınordu İlçesi Anadolu Meslek Liseleri 2014 yılı YGS fen bilimleri testi ortalaması 3.53 iken, okulumuz fen bilimleri testi ortalaması 5.13'tür. 2014 yılı YGS Matematik testi ortalaması 3,77 iken, okulumuz matematik testi ortalaması 5.03'tür. Fen Bilimleri ve Matematik testi ortalamaları ilçemiz Anadolu Meslek Lisesi ortalamalarının üzerindedir.

Okulumuzda Ulusal Sportif, kültürel faaliyetlere katılım iyi düzeyde iken, bilimsel faaliyetleri katılım düzeyi düşüktür.

Okulumuzda 2014 yılında disiplin olaylarına karışan öğrenci oranı %4.70 civarındadır. Bu oranı plan dönemi sonuna kadar %3'e kadar düşürülmesi hedeflenmektedir.

Bu hedefle potansiyelinin farkında, ruhen ve bedenen sağlıklı, iletişim becerileri yüksek ve akademik yönden başarılı bireyler yetiştirmeyi hedefliyoruz.

PERFORMANS GÖSTERGELERİ		Önceki Yıllar			Hedefler
S.Amaç 2	S.Hedef 1	2012	2013	2014	2019
	Okul Yetiştirme Kursuna Katılan Öğrenci Sayısı	-	-	206	250
	Öğrencilere Rehberlik Amaçlı Yapılan Toplantı Sayısı.	3	3	3	6
	YGS-LYS Deneme Sınav Sayısı	-	-	-	4
	Üniversite gezisi sayısı		1	1	3
	Üniversite gezisine katılan öğrenci sayısı			60	90
	Lisanslı Sporcu Sayısı	56	65	76	90
	Okul İçi Sportif Faaliyetlere Katılan Öğrenci Sayısı	80	100	110	140
	Düzenlenen kültürel Faaliyetlere Katılan Öğrenci Sayısı	100	90	100	150
	İl Geneli Çıkarılan Matbu Yayın Sayısı	-	-	1	2
	İl Geneli Sportif Müsabakalara Katılan Öğrenci Sayısı	36	30	40	55
	Ulusal Sportif Müsabakalara Katılan Öğrenci Sayısı	1	1	3	5
	İl Geneli Kültürel Faaliyetlere katılan Öğrenci Sayısı	50	60	100	150
	Ulusal Düzeyde Kültürel Faaliyetlere katılan Öğrenci Sayısı	4	5	5	6
	Uluslararası Düzeyde Kültürel Faaliyetlere katılan Öğrenci Sayısı (Erasmus projesi kapsamı)	-	-	-	50

Tablo 52: Stratejik Amaç 2 – Hedef 1 Performans Göstergeleri

STRATEJİLER

Sıra	STRATEJİ	Başlama Tarihi	Bitiş Tarihi	Sorumlu Birim
1	Sınıf rehber öğretmenleri ve kültür dersi öğretmenleri tarafından özellikle derslerde başarısız olan ve kursa ihtiyacı olan öğrenciler bilgilendirilecek ve kurslara yönlendirilmeleri sağlanacak	Eylül	Şubat	Okul /Sınıf Rehber Öğretmenleri/ Kurslardan sorumlu müdür yardımcısı
2	Örgün ve Yaygın eğitimi destekleme kursları açılacak.	Eylül	Haziran	Okul /Sınıf Rehber Öğretmenleri/ Kurslardan sorumlu müdür yardımcısı
3	Üst öğretim meslek kurumlarını öğrencilere tanıtmak amacıyla en az 1 üniversite gezisi yapılacaktır.	Eylül	Haziran	Okul rehberlik servisi ve sınıf öğretmenleri
4	Okul zümre başkanları toplantısında sene içinde yapılacak deneme sınavlarının planlanması ,komisyonlarca periyodik olarak yapılması sağlanacak	Eylül	Haziran	Okul İdaresi / Okul Zümre Başkanları/Kültür dersi öğretmenleri.
5	Üniversiteye Yönelik Hedef belirleme, Motivasyon verimli ders çalışma ve sınavlarda başarılı olma yöntemleri konusunda öğrenci ve velilere seminerler düzenlenecektir	Eylül	Haziran	Okul idaresi/ Okul-Sınıf Rehber Öğretmenleri
6	Okul içi sportif faaliyetler düzenlenecek.(sınıflar arası futbol maçları)	Eylül	Haziran	Okul İdarecileri/Beden eğitimi öğretmeni/Sınıf öğretmenleri
7	İl genelinde yapılacak müsabakalara öğrencilerin katılımını sağlanacak.	Eylül	Haziran	Okul İdarecileri/Beden eğitimi öğretmeni/Sınıf öğretmenleri.
8	İl genelinde ve okulda özel gün ve haftalar kutlanacak	Eylül	Haziran	Okul İdarecileri/Bölüm Şefleri/Sınıf öğretmenleri/Edebiyat öğretmenleri
9	TÜBİTAK projelerine katılımı sağlanacak	Eylül	Şubat	Sınıf öğretmenleri/Biyoloji öğretmeni/Alan Şefleri
10	Ulusal ve uluslararası proje çalışmalarına katılım sağlanacak	Eylül	Haziran	Okul İdarecileri/Bölüm Şefleri/Sınıf öğretmenleri/Tüm öğretmenler
11	Yılda 1 kez tiyatro oyunu sergilenecek	Eylül	Haziran	Edebiyat öğretmenleri/ rehberlik servisi/ sınıf öğretmenleri
12	Şiir dinletisi düzenlenecek	Eylül	Haziran	Edebiyat öğretmenleri/ rehberlik servisi/ sınıf öğretmenleri

13	Öğrencilerin yerleşecekleri alanlara yönelik olarak öğrenci ve veliler bilgilendirilecektir.	Eylül	Haziran	Okul İdaresi/Okul Rehber Öğretmenleri/Alan Şefleri
14	Şiddeti Önlemeye Yönelik Seminerler düzenlenecek.	Eylül	Haziran	Okul İdaresi/Okul Rehber Öğretmenleri/Alan Şefleri/Sınıf rehber öğretmenleri
15	Obesite sınırında bulunan öğrenciler tespit edilecek , Obesite ve sağlıklı beslenme ile ilgili seminerler verilecek.	Eylül	Haziran	Okul İdaresi/Okul Rehber Öğretmenleri/Alan Şefleri/Sınıf rehber öğretmenleri
16	Son sınıf öğrencilerinin mezun olduktan sonra eğitim hayatlarını sürdürmeleri amacıyla sınavsız geçiş hakkından yararlanmalarını sağlanması amacıyla gerekli rehberlik çalışmaları yapılacak	Eylül	Haziran	Okul İdaresi/Okul Rehber Öğretmenleri/Alan Şefleri/Sınıf rehber öğretmenleri
17	Okul web sitesinde , veli toplantılarında ve öğrenciler aracılığıyla açılacak kurslarla ilgili duyurular yapılacak.	Eylül	Haziran	Okul İdaresi/Okul Rehber Öğretmenleri/Alan Şefleri/Sınıf rehber öğretmenleri

Tablo 53: Stratejik Amaç 2 – Hedef 2 Stratejiler

Stratejik Hedef 2.2.

Hayat boyu öğrenme yaklaşımı çerçevesinde, işgücü piyasasının talep ettiği beceriler ile uyumlu bireyler yetiştirilerek istihdam edilebilirliklerini artırmak.

Hedefin Mevcut Durumu

Hızla değişen bilgi, teknoloji ve üretim yöntemleri ile iş hayatındaki gelişmelere paralel olarak dinamik bir yapı sergileyen iş gücü piyasasının taleplerine uygun bilgi, beceri, tutum ve davranışa sahip bireylerin yetişmesine imkân sağlayan bir eğitim sisteminin önemi bütün dünyada giderek artmaktadır. Özellikle genç bir nüfusa sahip Ülkemiz için yeni becerilerin edinilmesi, yaratıcılığın, yenilikçiliğin ve girişimciliğin desteklenmesi; meslekler arası geçişin sağlanması ve yeni mesleğe uyum sağlama yeteneğinin kazandırılması ekonomik ve sosyal yapının güçlendirilmesinde önemli rol oynamaktadır.

Bu kapsamda işgücü piyasasının talep ettiği beceriler ile uyumlu ve hayat boyu öğrenme felsefesine sahip bireyler yetiştirilerek istihdam edilebilirliği artırmak hedeflenmiştir.

Okulumuz 2014 yılı mezunlarının , alanında istihdam edilen öğrencilerin, toplam mezun öğrenci sayısına oranı %28,3 İşletmelerde Mesleki Eğitim Alan Öğrenci Oranı %100'dür.2014 yılında kariyer günü etkinliklerine katılan son sınıf öğrenci sayısı 90'dır.Okulumuzda halk eğitimle işbirliği halinde yapılan yetişkinlere yönelik düzenlenen kurs sayısı 1'dir.

Eğitim ve istihdam ilişkisi güçlendirilerek iş piyasasını talep ettiği beceriler ile uyumlu, yenilikçi, yaratıcı ve girişimci bireyler ve önceki öğrenmelerin tanındığı bir sistem oluşturmayı hedeflemekteyiz.

PERFORMANS GÖSTERGELERİ		Önceki Yıllar			Hedefler
S.Amaç 2	S.Hedef 2	2012	2013	2014	2019
İstihdamı Sağlanan Mezun Sayısı (Kamu + <u>Özel kurum</u>)		68	49	30	70
Alanında istihdam edilen öğrencilerin, toplam mezun öğrenci sayısına oranı		61.80%	46.60%	28.3%	29.5%
Alanı dışında İstihdamı Sağlanan Mezun Sayısı (Kamu + <u>Özel kurum</u>)		7	4	2	10
Alanı dışında istihdam edilen öğrencilerin, toplam mezun öğrenci sayısına oranı		6,36%	3,80%	1.80%	
Kariyer günü etkinliklerine katılan son sınıf öğrenci sayısı		80	60	90	120
Sosyal ortaklar ile yapılan işbirliği/protokol sayısı		--	--	--	5
Okulda gerçekleştirilen yetişkin eğitimi sayısı		2	1	1	3
İşletmelerde Mesleki Eğitim Alması Gereken Toplam Öğrenci Sayısı		216	210	244	238
İşletmelerde meslek (beceri) eğitimi alan öğrenci		216	210	244	238
Beceri eğitimini Okulda Yapan öğrenci		0	0	0	0
İşletmelerde Mesleki Eğitim Alan Öğrenci Oranı		100%	100%	100%	100%

Tablo 54: Stratejik Amaç 2 - Hedef 2 Performans Göstergeleri

STRATEJİLER

Sıra	STRATEJİ	Başlama Tarihi	Bitiş Tarihi	Sorumlu Birim
1	Mezunları takip komisyonunu oluşturulacak ve mezunlar buluşması planlanacak	Eylül	Ağustos	Okul idaresi/ Okul rehber öğretmenleri/ Alan şefleri.
2	Okulun Web sitesinde E-mezun izleme linki oluşturularak mezunların bilgi girişi sağlanacak.	Eylül	Haziran	Okul Web sitesi ekibi/ BT formatörü / Rehber öğretmenler Mezunları izleme ekibi
3	Kardeş kurumla işbirliği halinde kariyer günü etkinliği düzenlenecek.	Nisan	Mayıs	Okul müdürü/ Koordinatör Müd.Yrd./ Alan şefleri
4	İşletme yetkilileri ile toplantılar yapılacak, işbirliği protokolleri hazırlanacak.	Eylül	Haziran	Okul müdürü/ Koordinatör Müd.Yrd./ Alan Şefleri

Tablo 55: Stratejik Amaç 2 - Hedef 2 Stratejiler

Stratejik Hedef 2.3.

Eğitimde yenilikçi yaklaşımlar kullanılarak öğrencilerin yabancı dil yeterliliğini artırmak ve uluslararası hareketli öğrenci ve öğretmen sayısını artırmak

Hedefin Mevcut Durumu

Küreselleşme ile birlikte eğitim ve iş hayatı için hareketlilik ön plana çıkan konuların başında gelmektedir. Hareketliliği destekleyen en önemli unsurların başında ise bireylerin yabancı dil becerisine sahip olması gelmektedir. Bu doğrultuda AB ülkeleri başta olmak üzere bütün dünyada bireylerin en az bir yabancı dili iyi derecede öğrenmesi konusu bir zorunluluk olarak kabul edilmektedir.

Bu kapsamda yenilikçi yaklaşımlar kullanılarak bireylerin yabancı dil yeterliliğini ve uluslararası öğrenci/öğretmen hareketliliğini artırmak hedeflenmektedir.

2014 yılında 1 öğretmenimiz uluslararası hareketlilik programına katılmıştır. Okulumuzda 3 İngilizce öğretmeni bulunmaktadır ve %100 'ü DyNED yabancı dil programını kullanmaktadır. Şu anda öğrencilerimizin yaklaşık %40'ı bu programı kullanmaktadır.2014 yılında Ulusal ve uluslararası geçerliliği olan yabancı dil sınavlarında geçer puan alan öğretmen sayımız 1'dir.

Bu hedefle; En az bir yabancı dili iyi derecede öğrenmiş, ayrıca Uluslararası hareketlilik programlarına katılarak mesleki bilgisi, görgüsü ve kültürüne katkı sağlamış bireyler yetiştirmeyi amaçlamaktayız.

PERFORMANS GÖSTERGELERİ		Önceki Yıllar			Hedefler
S.Amaç 2	S.Hedef 3	2012	2013	2014	2019
Uluslararası hareketlilik programlarına/projelerine katılan öğretmen sayısı	hareketlilik katılan	-	-	1	8
Uluslararası hareketlilik programlarına/projelerine katılan öğrenci sayısı		-	-	-	40
Ulusal ve uluslararası geçerliliği olan yabancı dil sınavlarında geçer puan alan öğretmenlerin sayısı		1	1	1	2
Eğitimde yenilikçi yaklaşımlar kapsamında düzenlenen seminer ve kurslara katılan öğretmen sayısı.(ITEC vb)		8	10	15	35
DyNED yabancı dil programının uygulandığı öğretmen oranları (İngilizce öğretmenleri)		-	-	-	%100
DyNED yabancı dil programının uygulandığı öğrenci oranları		-	-	-	%100

Tablo 56: Stratejik Amaç 2 - Hedef 3 Performans göstergeleri

STRATEJİLER

Sıra	STRATEJİ	Başlama Tarihi	Bitiş Tarihi	Sorumlu Birim
1	Ulusal hareketlilik projeleri hazırlamak için ekip oluşturulacaktır. İlçe Milli Eğitim Müdürlüğü ARGE biriminden proje hazırlamak için destek alınacaktır.	Eylül	Haziran	Okul İdaresi/Alan Şefleri/Sınıf rehber öğretmenleri
2	İlimiz içinde hareketlilik projeleri hazırlayan okullarla iş birliğine gidilecektir.	Eylül	Haziran	Okul İdaresi/Alan Şefleri/Sınıf rehber öğretmenleri
3	Öğretmen ve idareciler uluslar arası hareketlilik projeleri hazırlama kurslarına katılmaları sağlanacaktır	Eylül	Haziran	Okul İdaresi/Alan şefleri
4	Öğretmen ve idarecilerin (YDS, Toefl gibi) sınavlara katılmaları teşvik edilecektir. Sınavlara başvuru zamanları öğretmen ve idarecilere duyurulacaktır.	Eylül	Haziran	Okul İdaresi/Tüm öğretmenler

Tablo 57: Stratejik Amaç 2 - Hedef 3 Stratejiler

Stratejik hedef 2.4.

Türkçenin doğru ve etkin kullanımını sağlamak ve okuma alışkanlığı kazandırmak

Hedefin Mevcut Durumu

Okulumuzda sınıflarımızın %100'ü kitap okuma saati uygulamasına katılmaktadır.2014 yılında kütüphaneden yararlanan öğrenci oranı %55'tir.Kütüphanemizde 1200 kitap bulunmaktadır.

Türkçeyi doğru ve etkin kullanmayı, okuma alışkanlığı kazandırmayı hedeflemekteyiz.

PERFORMANS GÖSTERGELERİ		Önceki Yıllar			Hedefler
S.Amaç 2	S.Hedef 4	2012	2013	2014	2019
Kitap okuma uygulaması yapılan sınıf sayısı		14	17	19	20
Kütüphaneden yararlanan öğrenci oranı		40%	50%	55%	80%
En çok kitap okuyan ve ödüllendirilen öğrenci sayısı		1	1	2	6
Açılan kitap sergisi sayısı		-	-	-	2
Tanıtımı yapılan kitap sayısı		5	5	6	10
Kütüphanede yer alan kitap sayısı		800	1000	1200	1700

Tablo 58: Stratejik Amaç 2 - Hedef 4 Performans Göstergeleri

STRATEJİLER

Sıra	STRATEJİ	Başlama Tarihi	Bitiş Tarihi	Sorumlu Birim
1	Kitap okuma alışkanlığı kazandırmak amacıyla düzenli okuma saatleri uygulamasına devam edilecek, en çok kitap okuyan öğrenciler tespit edilerek ödüllendirilecek.	Eylül	Haziran	Kültür ve Sanatı Geliştirme Ekibi
2	Türkçeyi etkili kullanan şair ve yazarların eserlerini okul kütüphanesine kazandırılacak	Eylül	Haziran	Kültür ve Sanatı Geliştirme Ekibi
3	Kitap toplama kampanyası düzenlenecek.	Eylül	Haziran	Kültür ve Sanatı Geliştirme Ekibi
4	Türkçeyi etkili ve güzel kullanan şair ve yazarlarla yılda en az iki kez öğrencilerin buluşturulacağı etkinlikler düzenlemek	Eylül	Haziran	Kültür ve Sanatı Geliştirme Ekibi
5	İl düzeyinde kitap okuma yarışmalarına katılım sağlanacak (Bir kitapta sen anlat, vb.)	Eylül	Haziran	Kültür ve Sanatı Geliştirme Ekibi

Tablo 59: Stratejik Amaç 2 - Hedef 4 Stratejiler

3. TEMA: KURUMSAL KAPASİTENİN GELİŞTİRİLMESİ

Stratejik Amaç 3.

Beşeri, fiziki, mali ve teknolojik yapı ile yönetim ve organizasyon yapısını iyileştirerek eğitime erişimi ve eğitimde kaliteyi artıracak etkin ve verimli işleyen bir kurumsal yapıyı tesis etmek.

Stratejik Hedef 3.1.

Eğitim öğretim hizmetlerinin etkin sunumunu sağlamak üzere kurumumuzdaki insan kaynaklarının niteliğini geliştirmek.

Hedefin Mevcut Durumu

2014 yılı itibarı ile Lisansüstü eğitim yapan personel sayısının tüm personele oranı % 7,3'tür. Ödüllendirilen personel sayısının tüm personele oranı ise %24'tür. Okulumuzda personelin gelişimini sağlamak amacıyla düzenlenen seminer, toplantı sayısı 5'tir. Sağlık Hizmetleri Alanından 1 öğretmenimiz norm fazlası durumundadır. İdari hizmetler sınıfında ayniyat saymanı kadrosunda bir personelimiz mevcut olup, okulumuzun memur ihtiyacı bulunmaktadır.

Personelimizin sürekli mesleki gelişiminin sağlanması ve yeterliliklerinin geliştirilmesi hedeflenmektedir.

PERFORMANS GÖSTERGELERİ		Önceki Yıllar			Hedefler
S.Amaç 3	S.Hedef 1	2012	2013	2014	2019
Yüksek lisans yapan personel sayısı		1	-	3	8
Yüksek lisans yapan personel sayısının tüm personel sayısına oranı		%2.6	-	%7.3	%20
Doktora yapan personel sayısı		-	-	-	2
Doktora yapan personel sayısının tüm personel sayısına oranı		-	-	-	-
Merkezi ve mahalli hizmet içi kurs/seminer faaliyetlerine katılan personel sayısı		5	3	6	25
Hizmet içi eğitime katılan personel sayısının tüm personel sayısına oranı		%13	%7.89	%14.28	%62.5
İdare Hizmetleri sınıfı mevcut personel sayısı(ayniyat saymanı)		1	1	1	
Ödüllendirilen personel sayısı		2	4	12	15
Üniversitelerle işbirliği içerisinde gerçekleştirilen Hizmet içi eğitim faaliyeti sayısı		-	-	2	3
Üniversitelerle işbirliği içerisinde gerçekleştirilen Hizmet içi eğitim faaliyetine katılan personel sayısı		-	-	42	42
Personellerin Gelişimin sağlayacak Seminer, Bilgilendirme Toplantısı vb faaliyet sayısı		4	4	5	8
Personellerin Gelişimin sağlayacak Seminer, Bilgilendirme Toplantısı vb faaliyetlere katılan personel sayısı		37	38	42	50
Öğretmen Norm		36	37	38	36
Öğretmen Mevcut		42	42	41	40
Ücretli Öğretmen		2	3	1	-
Norm Açık Oranı		-	-	-	-

Tablo 60: Stratejik Amaç 3 - Hedef 1 Performans Göstergeleri

STRATEJİLER

Sıra	STRATEJİ	Başlama Tarihi	Bitiş Tarihi	Sorumlu Birim
1	Personelin niteliğini ve akademik kariyerini yükseltmek amacıyla hizmet içi eğitimler planlanacak.(Üniversitelerden-kamu kurum ve kuruluşlarından yararlanılacak)	Eylül	Haziran	Okul İdaresi ,Eğitim-Öğretimi Geliştirme Ekibi
2	Sınıf yönetimi, ölçme-değerlendirme teknikleri vb. konularında üniversitelerle işbirliği yapılarak hizmet içi eğitim planlanacak	Eylül	Haziran	Okul İdaresi, Eğitim-Öğretimi Geliştirme Ekibi
3	Öğretmenlerin ALES'e girmeleri teşvik edilecektir. Sınavın başvuru tarihleri öğretmenlere zamanında duyurulacaktır.	Eylül	Mart	Okul İdaresi
4	Öğretmenlerin lisansüstü eğitim yapabilecekleri üniversiteler hakkında bilgi verilecek ve öğretmenler teşvik edilecek	Eylül	Haziran	Okul İdaresi
5	Merkezi ve mahalli hizmet içi eğitim faaliyetleri hakkında öğretmenlerin zamanında bilgi sahibi olmaları sağlanacaktır.	Eylül	Haziran	Okul İdaresi
6	Öğretmenlerin MEBBİS'ten faaliyetlere başvuru yapmaları hakkında bilgi verilecektir.	Eylül	Haziran	Okul İdaresi

Tablo 61: Stratejik Amaç 3 - Hedef 1 –Stratejiler

Stratejik Hedef 3.2.

Plan dönemi sonuna kadar, belirlenen kurum standartlarına uygun eğitim ortamlarını tesis etmek; etkin, verimli bir mali yönetim yapısını oluşturmak

Hedefin Mevcut Durumu

Okulumuz fiziki ortamının iyileştirilerek ihtiyaca cevap verebilir düzeye getirmek ve kaynakların etkin ve verimli kullanımı hedeflenmektedir.

Okulumuz yeni binasına 2015 yılında taşınmış ve kantinimiz mart ayında faaliyete geçmiştir. Okulumuzun tüm birimleri hijyen standartlarına %100 uymaktadır. Mevcut yeşil alanımız 200 m² dir. Okulumuza 2015 yılında 30 etkileşimli tahta kurulmuş olup, alt yapı hazırlıkları devam etmektedir.

Fiziki kapasitenin geliştirilmesi, sosyal, sportif ve kültürel alanlar oluşturulması yoluyla kullanıcı memnuniyetinin artırılması hedeflenmektedir.

PERFORMANS GÖSTERGELERİ		Önceki Yıllar			Hedefler
S.Amaç 3	S.Hedef 2	2012	2013	2014	2019
Okul, derslik yapımı, Fiziki imkânların iyileştirilmesi ve alt yapı eksikliklerinin giderilmesine yönelik yapılan harcama tutarı					-
Etkileşimli Tahta Sayısı		-	-	-	30
Yazıcı Sayısı				8	10
Fotokopi Sayısı				3	4
Alınan donatım malzemesi tutarı		-	-	56.050.00	87.500.00
Hijyen standartlarına uyan birim oranı		-	-	%100	%100
Okul Yeşil Alan Miktarı					250m ²
Kantin Denetleme Sayısı		-	-	-	2
Okul tahmini bütçesi				93.405.72	158.600.00

Tablo 62: Stratejik Amaç 3 - Hedef 2 performans Göstergeleri

STRATEJİLER

Sıra	STRATEJİ	Başlama Tarihi	Bitiş Tarihi	Sorumlu Birim
1	Okul donatımına yönelik hayırsever vatandaşları teşvik edecek kampanyalar düzenlenecektir.	Eylül	Ağustos	Fiziki Ortamı Geliştirme Ekibi
2	FATİH projesi kapsamındaki faaliyetlerin yürütülmesi sağlanacaktır.	Eylül	Haziran	Kalite Geliştirme Kurulu, Bilim Ve Teknoloji Ekibi
3	Plan dönemi sonuna kadar, Hijyen standartlarının %100 uygulandığı okul sağlığı ile ilgili tüm taraflarda farkındalık oluşturacak çalışmalar yapılacaktır.	Eylül	Haziran	Kalite Geliştirme Kurulu
4	Hijyenle ilgili personele eğitim verilecek, her yılsonunda hijyenle ilgili rapor hazırlanacaktır.	Eylül	Haziran	Kalite Geliştirme Kurulu
5	Okul Bahçesi Düzenlenecek ,Kalite Kurulu'nca oluşturulan okul kantin işletme standartlarının takibi yapılacak, Kantin etiket fiyatlarını öğrencilerin göreceği yerlerde ilan edilmesi sağlanacaktır.	Eylül	Haziran	Fiziki Ortamı Geliştirme Ekibi, Kalite Geliştirme Kurulu

Tablo 63: Stratejik Amaç 3 - Hedef 2 Stratejiler

Stratejik Hedef 3.3.

Etkin bir izleme ve değerlendirme sistemiyle desteklenen, bürokrasinin azaltıldığı, çoğulcu, katılımcı, şeffaf ve hesap verebilir bir yönetim ve organizasyon yapısını plan dönemi sonuna kadar oluşturmak.

Hedefin Mevcut Durumu

Kurumsal yapı ve yönetim organizasyonları incelendiğinde gelişmiş ülkelerde geleneksel yaklaşımlardan ziyade çağdaş yaklaşım anlayışı tercih edilmektedir. Bu bağlamda okulumuzun kurumsal yapısı ve yönetim organizasyonunun çağdaş yaklaşım ilkeleri çerçevesinde geliştirilmesi gerekmektedir.

Okulumuzda öz değerlendirme çalışması yapılmıştır. 2014 yılında 387 paydaş görüşü alınmıştır. Paydaşlardan gelen şikâyet sayısı 8'dir. Gelen bu şikâyetlere cevap verme oranımız % 70 'tir. 2014 yılında 3 adet uluslararası proje hazırlanmıştır. 2013-2014 Eğitim Öğretim yılında burs alan öğrenci sayısı 36'dır.

Bu Hedefle 5018 sayılı Kamu Mali Yönetimi ve Kontrol Kanunu'nun getirmiş olduğu çağdaş yönetim anlayışının bileşenlerinden olan "çoğulculuk, katılımcılık, şeffaflık, hesap verebilirlik, sistem odaklı denetim" ilkeleriyle kurum yönetim yapısının bütünleştirilerek kurumsal idarenin geliştirilmesi hedeflenmektedir.

PERFORMANS GÖSTERGELERİ		Önceki Yıllar			Hedefler
S.Amaç 3	S.Hedef 3	2012	2013	2014	2019
Görüşleri alınan paydaş sayısı		250	280	387	500
Öz değerlendirme sayısı		1	1	1	1
Paydaşlardan Gelen Şikâyet Sayısı		-	-	8	
Şikâyetlere cevap verme oranı				%70	
Gelen Şikâyetlerdeki azalma oranı				%80	
Öğrenci tarafından sunulan Dilek ve Öneri sayısı		-	-	135	
Okul WEB Sitesinden paylaşılan iyi örnek sayısı		-	-	-	2
Uygulanan ulusal ve uluslararası proje sayısı		-	-	3	4
Burs alan öğrenci sayısı		25	32	36	50
Yürütülen faaliyetler hakkında gerçekleştirilen tanıtım, fuar, organizasyon, çalıştay ve diğer iletişim faaliyetlerinin sayısı.		-	-	8	10
Stratejik planda yer alan hedeflere ulaşma konusunda birimlerin performanslarını ortaya koyan izleme raporlarının sayısı		2	2	2	2
Web sitesi takipçi sayısı					
Okulda çıkartılan basılı yayın sayısı		-	1	-	1

Tablo 64: Stratejik Amaç 3 - Hedef 3 Performans Göstergeleri

STRATEJİLER

Sıra	STRATEJİ	Başlama Tarihi	Bitiş Tarihi	Sorumlu Birim
1	Okulda daha etkili bir yönetim gerçekleştirebilmek için her sene en az bir defa personel, veli ve öğrencilere memnuniyet anketi uygulanacaktır. Memnuniyet okulun paydaşlarına duyurularak gerekli önlemler alınacaktır.	Eylül	Şubat	Okul rehberlik servisi/Alan Şefleri/Koordinatör öğretmenler
2	Ulusal ve uluslar arası projelerin düzenli olarak takibi yapılacak, uygulanabilecek projeler belirlenerek uygulamaya konulacaktır.	Eylül	Şubat	Okul İdaresi
3	Okulda ihtiyaç sahibi olan öğrenciler belirlenerek özel burs veren dernek ve kuruluşlara başvuruları sağlanacaktır.	Eylül	Nisan	Burs işlemlerinden sorumlu müd.yrd/Sınıf öğretmenleri
4	Okulun stratejik planın uygulanıp uygulanmadığını denetlemek amacıyla her dönem izleme raporları doldurulacaktır.	Eylül	Haziran	Stratejik plan üst kurulu
5	Okulda kurulacak bir ekip tarafından okulun yaptığı çalışmaları, öğretmen ve öğrencilerin şiir ve edebi eserlerini rahatlıkla yayımlayabilecekleri okul dergisi çıkarılacaktır.	Eylül	Haziran	Okul idaresi/Edebiyat öğretmenleri
6	Paydaşlardan gelen şikayet ve öneriler komisyon tarafından değerlendirilerek cevap verilecek.	Eylül	Haziran	Dilek ve Şikayet Değerlendirme Kom.

Tablo 65: Stratejik Amaç 3 - Hedef 3 Stratejiler

Stratejik Hedef 3.4:

Plan dönemi sonuna kadar eğitim öğretim hizmetlerinin sunumunda etkin bir bilgi yönetimi sistemi oluşturmak ve enformasyon teknolojilerinin etkinliğini artırmak, organizasyon yapısını plan dönemi sonuna kadar oluşturmak.

Hedefin Mevcut Durumu

Her geçen gün artan enformasyon teknolojilerinin imkân ve fırsatlarından personel ve öğrencilerin azami düzeyde istifade etmesini sağlamak amaçlanmaktadır.

Okulumuzda 2012 yılında Bilişim Teknolojileri alanında 30 kişi Hizmet İçi Eğitime katılmıştır. Bilişim Teknolojileri alanında HİE' lere katılan personel Sayısının Tüm Personel Sayısına Oranı ise % 63.8'tir.2014 yılında ise katılan personelimiz olmamıştır.

Bu hedefle okulumuzun hizmet memnuniyetinin artırılması, bürokrasinin azaltılması, okulumuzun teknolojik altyapısının tamamlanması, hızlı ve güvenilir veri akışının sağlanması amaçlanmaktadır.

PERFORMANS GÖSTERGELERİ		Önceki Yıllar			Hedefler
S.Amaç 3	S.Hedef 4	2012	2013	2014	2019
Bilişim Teknolojileri alanında açılan HİE 'lere katılan personel Sayısı		30	5	-	12
Bilişim Teknolojileri alanında açılan HİE 'lere katılan personel Sayısının Tüm Personel Sayısına Oranı		%75	%12.5	-	%30
FATİH Projesi Kapsamında Eğitim Alan Personel Sayısı		-	-	-	40
EBA Kullanan	Öğretmen Sayısı Tüm Öğretmenlere Oranı (%)	-	-	-	%100
	Öğrencilerin Tüm Öğrencilere Oranı (%)	-	-	-	%90

Tablo 66: Stratejik Amaç 3- Hedef 4 Performans Göstergeleri

STRATEJİLER

Sıra	STRATEJİ	Başlama Tarihi	Bitiş Tarihi	Sorumlu Birim
1	Personelin ihtiyaç duyduğu Bilişim Teknolojilerinin alanları belirlenecek.	Eylül	Haziran	Okul İdaresi
2	Bilişim Teknolojilerinin Kullanımı ile ilgili HİE Faaliyetlerine katılım sağlanacak.	Eylül	Haziran	Okul İdaresi
3	FATİH Projesi kapsamında açılan hizmet içi kurslara katılım sağlanacak.	Eylül	Haziran	Okul İdaresi
4	EBA ve BT sınıfının kullanımı konusunda tüm öğretmen ve öğrenciler teşvik edilecek.	Eylül	Haziran	Okul İdaresi/Sınıf öğretmenleri

Tablo 67: Stratejik Amaç 3- Hedef 4 Stratejiler

4. BÖLÜM

MALİYETLENDİRME



4.BÖLÜM MALİYETLENDİRME

GENEL MALİYET TABLOSU

YILLAR	1	2	3	4	5	6	TOPLAM
	PERSONEL GİDERLERİ	SOS.GÜV.KUR. DEV.PRİM GİD.	MAL VE HİZMET ALIM GİDERLERİ	CARİ TRANSFERLER	SERMAYE GİDERLERİ	SERMAYE TRANSFERLERİ	
2014	1.461.219,28 TL	13.160,00 TL	252.709,20 TL	-	-	-	1.727.088,48 TL
2015	1.548.892,44 TL	13.949,60 TL	267.871,75 TL	-	-	-	1.830.713,79 TL
2016	1.641.825,98 TL	14.786,58 TL	283.944,06 TL	-	-	-	1.940.556,62 TL
2017	1.740.335,54 TL	15.673,77 TL	300.980,70 TL	-	-	-	2.056.990,01 TL
2018	1.844.755,67 TL	16.614,20 TL	319.039,54 TL	-	-	-	2.180.409,41 TL
2019	1.955.441,01 TL	17.611,05 TL	338.181,92 TL	-	-	-	2.311.233,98 TL

Tablo 68 : Maliyet Tablosu

STRATEJİK PLAN MALİYET TABLOSU (2015-2019 5 YILLIK)

TEMALAR	STRATEJİK AMAÇLAR – HEDEFLER	MALİYETİ
1.TEMA	STRATEJİK AMAÇ 1- Bütün bireylerin eğitim ve öğretime adil şartlar altında erişmesini sağlamak	20.000,00 TL
	Stratejik Hedef 1.1- Örgün eğitim kapsamında alınan öğrencilerin tamamını mezun etmek	10.000,00 TL
	Stratejik Hedef 1.2- Plan dönemi sonuna kadar devamsızlık oranını düşürmek.	10.000,00 TL
2.TEMA	STRATEJİK AMAÇ 2- Bütün bireylere ulusal ve uluslararası ölçütlerde bilgi, beceri, tutum ve davranışın kazandırılması ile girişimci, yenilikçi, yaratıcı, dil becerileri yüksek, iletişime ve öğrenmeye açık, özgüven ve sorumluluk sahibi sağlıklı ve mutlu bireylerin yetişmesine imkân sağlamak.	65.000,00 TL
	Stratejik Hedef 2.1- Bütün bireylerin bedensel, ruhsal ve zihinsel gelişimlerine yönelik faaliyetlere katılım oranını ve öğrencilerin akademik başarı düzeylerini artırmak	25.000,00 TL
	Stratejik Hedef 2.2- Hayat boyu öğrenme yaklaşımı çerçevesinde işgücü piyasasının talep ettiği beceriler ile uyumlu bireyler yetiştirerek istihdam edilebilirliklerini arttırmak	15.000,00 TL
	Stratejik Hedef 2.3- Eğitimde yenilikçi yaklaşımlar kullanılarak bireylerin yabancı dil yeterliliğini ve uluslararası öğrenci\öğretmen hareketliliğini artırmak.	20.000,00 TL
	Stratejik Hedef 2.4- Türkçenin doğru ve etkin kullanımını sağlamak ve okuma alışkanlığı kazandırmak	5.000,00 TL
3.TEMA	STRATEJİK AMAÇ 3. STRATEJİK AMAÇ-3 Beşeri, fiziki, mali ve teknolojik yapı ile yönetim ve organizasyon yapısını iyileştirerek eğitime erişimi ve eğitimde kaliteyi artıracak etkin ve verimli işleyen bir kurumsal yapıyı tesis etmek.	110.000,00 TL
	Stratejik Hedef 3.1- Eğitim ve Öğretim hizmetlerinin etkin sunumunu sağlamak üzere insan kaynaklarının yapısını ve niteliğini geliştirmek.	25.000,00 TL
	Stratejik Hedef 3.2 Plan dönemi sonuna kadar, belirlenen kurum standartlarına uygun eğitim ortamlarını tesis etmek ve etkin, verimli bir mali yönetim yapısı oluşturmak.	50.000,00 TL
	Stratejik Hedef 3.3- Plan dönemi sonuna kadar etkin bir izleme ve değerlendirme sistemiyle desteklenen, bürokrasinin azaltıldığı, çoğulcu, katılımcı, şeffaf ve hesap verebilir bir yönetim ve organizasyon yapısını oluşturmak.	15.000,00 TL
	Stratejik Hedef 3.4- Plan dönemi sonuna kadar eğitim öğretim hizmetlerinin sunumunda etkin bir bilgi yönetimi sistemi oluşturmak ve enformasyon teknolojilerinin etkinliğini artırmak.	20.000,00 TL
TOPLAM MALİYET		195.000,00 TL

Tablo 69: Stratejik Plan Maliyet Tablosu

STRATEJİ MAALİYETLERİ

TEMA	STRATEJİK AMAÇLAR – HEDEFLER	2015	2016	2017	2018	2019
		MALİYETİ	MALİYETİ	MALİYETİ	MALİYETİ	MALİYETİ
TEMA-1	STRATEJİK AMAÇ 1	3.000,00 TL	3.500,00 TL	4.000,00 TL	4.500,00 TL	5.000,00 TL
	S.H. 1.1	1.400,00 TL	1.600,00 TL	1.800,00 TL	2.000,00 TL	2.200,00 TL
	Öngörülme Giderler	100,00 TL	150,00 TL	200,00 TL	250,00 TL	300,00 TL
	S.H. 1.1	1.400,00 TL	1.600,00 TL	1.800,00 TL	2.000,00 TL	2.200,00 TL
	Öngörülme Giderler	100,00 TL	150,00 TL	200,00 TL	250,00 TL	300,00 TL
TEMA-2	STRATEJİK AMAÇ 2	11.000,00 TL	12.000,00 TL	13.000,00 TL	14.000,00 TL	15.000,00 TL
	S.H. 2.1	3.600,00 TL	4.000,00 TL	4.400,00 TL	4.800,00 TL	5.200,00 TL
	Öngörülme Giderler	400,00 TL	500,00 TL	600,00 TL	700,00 TL	800,00 TL
	S.H. 2.2	1.800,00 TL	2.200,00 TL	2.600,00 TL	3.000,00 TL	3.400,00 TL
	Öngörülme Giderler	200,00 TL	300,00 TL	400,00 TL	500,00 TL	600,00 TL
	S.H. 2.3	2.700,00 TL	3.100,00 TL	3.500,00 TL	3.900,00 TL	4.300,00 TL
	Öngörülme Giderler	300,00 TL	400,00 TL	500,00 TL	600,00 TL	700,00 TL
	S.H. 2.4	700,00 TL	7.500,00 TL	800,00 TL	850,00 TL	900,00 TL
	Öngörülme Giderler	100,00 TL	150,00 TL	200,00 TL	250,00 TL	300,00 TL
TEMA-3	STRATEJİK AMAÇ 3	20.000,00 TL	21.000,00 TL	22.000,00 TL	23.000,00 TL	24.000,00 TL
	S.H.3.1	3.600,00 TL	4.000,00 TL	4.400,00 TL	4.800,00 TL	5.200,00 TL
	Öngörülme Giderler	400,00 TL	500,00 TL	600,00 TL	700,00 TL	800,00 TL
	S.H.3.2	7.200,00 TL	8.000,00 TL	8.800,00 TL	9.600,00 TL	10.400,00 TL
	Öngörülme Giderler	800,00 TL	1.000,00 TL	1.200,00 TL	1.400,00 TL	1.600,00 TL
	S.H.3.3	1.800,00 TL	2.200,00 TL	2.600,00 TL	3.000,00 TL	3.400,00 TL
	Öngörülme Giderler	200,00 TL	300,00 TL	400,00 TL	500,00 TL	600,00 TL
	S.H.3.4	2.700,00 TL	3.100,00 TL	3.500,00 TL	3.900,00 TL	4.300,00 TL
	Öngörülme Giderler	300,00 TL	400,00 TL	500,00 TL	600,00 TL	700,00 TL
AMAÇLARIN TOPLAM		34.000,00 TL	36.500,00 TL	39.000,00 TL	41.500,00 TL	44.000,00 TL
MALİYETİ (TL)						
STRATEJİK PLAN TOPLAM MALİYET		195.000,00 TL				

Tablo 70: Stratejik Plan Stratejileri Maliyet Tablosu

5. BÖLÜM

İZLEME VE DEĞERLENDİRME



5. BÖLÜM İZLEME VE DEĞERLENDİRME

STRATEJİK PLAN İZLEME DEĞERLENDİRME EKİPLERİ	
EKİP ADI	EKİP BAŞKANI
Eğitim-Öğretimi Geliştirme Ekibi	Emriye ÇEVİK
Fiziki Ortamı Geliştirme Ekibi	Musa TANIŞ
Okul Veli İlişkilerini Geliştirme Ekibi	Emel ÇAVUŞOĞLU
Mesleki Ortamı Geliştirme Ekibi	Meral Turgut
Kültür ve Sanatı Geliştirme Ekibi	Yahya PALAVAR
Bilim ve Teknoloji Ortamını Geliştirme Ekibi	Osman ÖZCAN
Sportif Faaliyetleri Geliştirme Ekibi	Özlem BARLAS SAKA

Tablo 72: Okulumuz Stratejik Plan İzleme Değerlendirme Ekipleri

5.1. Atatürk Mesleki ve Teknik Anadolu Lisesi Müdürlüğü Performans Programı Hazırlama Uygulama İzleme Ve Değerlendirme Yönergesi

Ordu Atatürk Mesleki ve Teknik Anadolu Lisesi Müdürlüğü 2015-2019 Stratejik Planının; kurumda uygulanan kalite politikaları ve stratejik yönetim ilkelerine bağlı kalınarak yıllar bazında performans programlarına dönüştürülerek uygulanması, uygulamaya dönük sonuçların izlenmesi, elde edilen sonuçların planda öngörülen performans hedeflerine uygunluğunun değerlendirilmesi, ortaya çıkması muhtemel sapmalar için gerekli önlemlerin alınmasını sağlamak amacıyla hazırlanmıştır.

Stratejik Plan İzleme ve Değerlendirme Kurulu bu yönergenin uygulanmasından sorumlu olacaktır. İzleme Ve Değerlendirme Kurulu; Okul Müdürü başkanlığında bir Müdür Yardımcısı / Alan şefleri, meslek dersleri öğretmenlerinden bir temsilci, kültür dersleri öğretmenlerinden bir temsilci, okul aile birliği temsilcisi, okul ayniyat saymanı, okul öğrenci başkanından oluşturulacaktır.

İzleme ve değerlendirme kurulu bu yönergede belirlenen süreç doğrultusunda her yıl için performans programlarının hazırlanmasında tüm birimlerin koordinasyonundan sorumludur. Kurul performans programının hazırlanması, uygulanması, izlenmesi ve değerlendirilmesi sürecini bir takvim olarak yayınlayacaktır.

Planda; amaç-hedef bütünlüğü içinde bütün faaliyet ve projelere her yıl için gerçekleştirilmesi beklenen performans göstergeleri belirlenmiş, bu çalışmaların yürütülmesi ve sonuçlandırılması için sorumlu birimler tespit edilmiştir. Birimler sorumlu oldukları faaliyetlerin her biri için yıllık çalışma planını (EK -1) tüm detayları ile hazırlayarak faaliyet döneminden önce izleme değerlendirme kurulunun onayına sunacaklardır.

Sorumlu birimlerin hazırlamış oldukları çalışma planları performans programı uygulama tablosunda (EK-2) birleştirilerek tek bir çizelgeye dönüştürülecektir.

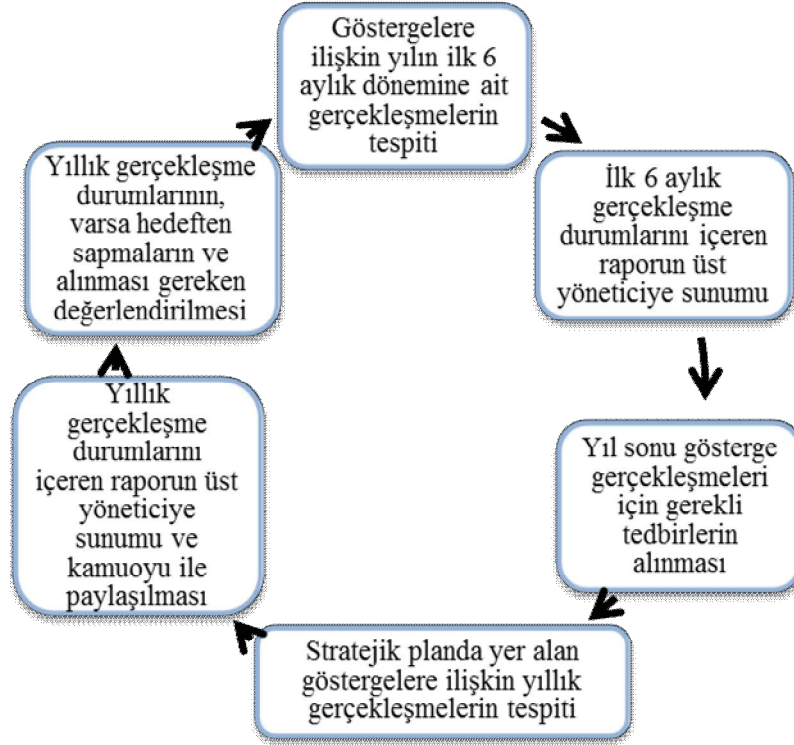
5.2. Performans Programı Hazırlama-Uygulama-İzleme ve Değerlendirme Süreci

1. Performans programı uygulama tablosunun hazırlanması,
2. Stratejik Plan hedeflerinin her yıl için birimler bazında değerlendirilerek ilgililere tebliğ edilmesi,
3. Sorumlu birimlerin her bir faaliyet için çalışma planlarını hazırlaması,
4. Birim çalışma planları doğrultusunda İlçe Millî Eğitim Müdürlüğüne ait performans programının hazırlanması,
5. Performans programında yer alan faaliyetler için ara raporların düzenlenmesi,
6. Ara raporlarda tespit edilen aksamalar için gerekli önlemlerin alınması,
7. Sorumlu birimlerin yılsonu itibari ile faaliyetlerini raporlandırması,
8. Performans programı nihai raporunun hazırlanması,
9. Performans göstergeleri veri tabanı oluşturulması.

İzleme Değerlendirme Formu

İzleme ve Değerlendirme Dönemi	Gerçekleştirilme Zamanı	İzleme ve Değerlendirme Dönemi Süreç Açıklaması	Zaman Kapsamı
Birinci Dönem	Her yılın Temmuz ayı içerisinde	Strateji Geliştirme Şube Müdürlüğü tarafından harcama birimlerinden sorumlu oldukları göstergeler ile ilgili gerçekleşme durumlarına ilişkin verilerin toplanması ve konsolide edilmesi Göstergelerin gerçekleşme durumları hakkında hazırlanan raporun üst yöneticiye sunulması	Ocak-Temmuz
İkinci Dönem	İzleyen yılın Şubat ayı sonuna kadar	Strateji Geliştirme Şube Müdürlüğü tarafından harcama birimlerinden sorumlu oldukları göstergeler ile ilgili yılsonu gerçekleşme durumlarına ilişkin verilerin toplanması ve konsolide edilmesi Üst yönetici başkanlığında harcama birim yöneticilerince yılsonu gerçekleştirmelerinin, gösterge hedeflerinden sapmaların ve sapma nedenlerin değerlendirilerek gerekli tedbirlerin alınması	Bütün yıl

Tablo 73–İzleme ve Değerlendirme Süreci



2015-2019 Stratejik Planı İzleme ve Değerlendirme Modeli

ATATÜRK MESLEKİ VE TEKNİK ANADOLU LİSESİ FAALİYET İZLEME VE DEĞERLENDİRME RAPORU

TEMA								
Stratejik Amaç 1:.....								
Stratejik Hedef 1.1:								
Faaliyet/Projeler	İzleme						Değerlendirme	
Faaliyet/Projeler	Faaliyetin Başlama ve Bitiş Tarihi	Faaliyetten Sorumlu Kurum/Birim /Kişi	Maliyeti	Ölçme yöntemi ve raporlama süresi	Performans Göstergeleri	Faaliyetin durumu	Tamamlan- mama nedeni	Öneriler
						(..) Tamamlandı (..)Devam Ediyor (..) İptal Edildi		

Tablo 74: Atatürk Mesleki Ve Teknik Anadolu Lisesi Faaliyet İzleme Ve Değerlendirme Raporu

ONAY

ATATÜRK MESLEKİ VE TEKNİK ANADOLU LİSESİ FAALİYET İZLEME VE DEĞERLENDİRME RAPORU

STRATEJİK AMAÇ 1	STRATEJİK HEDEF 1.1	PERFORMANS GÖSTERGESİ	FAALİYET/PROJE	GERÇEKLEŞTİRİLEN	VERİ TOPLAMA			ANALİZ		
					YÖNTEMİ	SIKLIĞI	SORUMLU	YÖNTEMİ	SIKLIĞI	SORUMLUSU

Tablo 75: Atatürk Mesleki Ve Teknik Anadolu Lisesi Faaliyet İzleme Ve Değerlendirme Raporu

6. BÖLÜM

SONUÇ VE EKLER



6. BÖLÜM SONUÇ VE EKLER

SONUÇ

Atatürk Mesleki ve Teknik Anadolu Lisesi'nin bu Stratejik Planı, Kurumun tüm maddi ve beşeri kaynaklarının vizyon ve misyonuna dönük olarak nasıl kullanılacağını ve sürecin işleyişini göstermeyi amaçlamaktadır. Bu plan kurumumuz açısından geleceğe dönük bir yol haritasıdır.

Bu plan öz değerlendirme ve kurumun zayıf ve güçlü yönleri dikkate alınarak, gerçekçi olarak hazırlanmıştır. Üst yönetimden en alt basamağa kadar plan döneminde ne nasıl niçin kim tarafından yapılacak belirtilmiş ve uygulayıcılar için izleyeceği yolu gösteren bir anahtar niteliği taşımaktadır.

Kamuda stratejik yönetimin uygulama etkinliğinin artırılması ve hesap verebilirlik anlayışının, planlamadan izleme ve değerlendirmeye kadar yönetim döngüsünün tüm aşamalarında hayata geçirilmesi temel amaçtır. Bu amaç doğrultusunda hazırladığımız stratejik planımız sunduğumuz hizmetin nitelik ve niceliğini en yüksek noktalara taşıyacak mesleki eğitimde ilimizde ve ülkemizde hak ettiği yere gelecektir.

2015

STRATEJİK PLAN EKİBİ

STRATEJİK PLAN ÜST KURULU İMZA SİRKÜSÜ

STRATEJİK PLAN ÜST KURULU			
SIRA NO	ADI SOYADI	GÖREVİ	İMZA
1	Sevim BİLGİN	Okul Müdürü	
2	Hüseyin ÖZMEN	Okul Müdür Baş Yrd.	
3	Orhan GÜNAY	Okul Müdür Yrd.	
4	Mustafa KAYA	Okul Müdür Yrd.	
5	Kıymet BİÇER	Koord .Müdür Yrd.	
6	Ahmet Levent BİÇER	Okul Müdür Yrd.	
7	İbrahim GENÇ	Okul Zümre Başkanı	
8	Yaşar TEMEL	Okul Aile Birliği Başkanı	
9	Nihat ÖZTÜRK	Okul Aile Birliği Yönetim Kurulu Üyesi	

Tablo 76: İmza Sirküsü